



# **Consorci de Biblioteques Universitàries de Catalunya**

## **memòria del 2000**

(A0/memo00; Doc. 01/23; CE 07/03/01; CG 18/04/01)

**Barcelona, 2001**

## Sumari

	Presentació	
1.	El Catàleg Col·lectiu de les Universitats de Catalunya	1
2.	Préstec interbibliotecari i accés a les col·leccions	2
3.	La Biblioteca Digital de Catalunya	2
4.	Bases de dades de sumaris electrònics, <a href="#">TDC@t</a> i indexació de recursos electrònics	3
5.	Altres programes	4
6.	Difusió d'activitats	4
7.	Suport informàtic i gestió	7
8.	Reunions	7
9.	Personal	8
10.	Liquidació provisional del pressupost del 2000	9
11.	Pressupost per al 2001	9
ANNEX I:	Membres del Consorci de Biblioteques Universitàries de Catalunya	11
ANNEX II:	Tipologia d'usuaris i tarifes per al 2001	13
ANNEX III:	Estadístiques del Catàleg Col·lectiu de les Universitats de Catalunya	21
ANNEX IV:	Relació de pautes de catalogació aprovades el 2000	24
ANNEX V:	Estadístiques de préstec interbibliotecari	25
ANNEX VI:	Estadístiques de la biblioteca digital	27
ANNEX VII:	Pla de treball per al 2000	33
ANNEX VIII:	Pla de treball per al 2001	37
ANNEX IX:	Estatuts del Consorci de Biblioteques Universitàries de Catalunya	41
ANNEX X:	Actes del Consell de Govern	
ANNEX XI:	Actes de la Comissió Executiva	
ANNEX XII:	Actes de la Comissió Tècnica	

## Presentació

El 2000 ha estat un any de renovació dels òrgans de govern del *Consorti de Biblioteques Universitàries de Catalunya (CBUC)*. Els Estatuts del Consorci, que es van aprovar el 1996, van marcar un cicle de quatre anys que enguany hem complert per primera vegada. Aquest aniversari va permetre que el darrer Consell de Govern de l'any analitzés no només els resultats del 2000 sinó també els d'aquest període.

Si el CBUC es crea inicialment per gestionar el *Catàleg Col·lectiu de les Universitats de Catalunya (CCUC)*, ben aviat les seves actuacions s'amplien a altres programes. Aquesta extensió d'activitats fa que, a partir del 1999, el Pla de treball s'estructuri a l'entorn de tres eixos estratègics:

- L'increment i la millora de l'accessibilitat i la disponibilitat de la informació a través, bàsicament, del CCUC i del préstec interbibliotecari.
- La construcció de la *Biblioteca Digital de Catalunya* a través, sobretot, de la subscripció consorciada de bases de dades i de revistes electròniques
- L'aprofitament de recursos i la millora dels serveis a través de programes conjunts i de l'intercanvi d'informació.

En cada un dels tres eixos s'han anat desenvolupat programes d'actuacions que han contribuït a la finalitat del Consorci: millorar els serveis bibliotecaris a través de la cooperació.

Els diferents programes del primer eix d'actuacions proporcionen a la comunitat universitària i investigadora de Catalunya un instrument de localització d'informació (el CCUC) i, alhora, els instruments d'accedir a la documentació que es necessita (els diferents programes de préstec interbibliotecari). El CCUC continua ampliant-se tant a partir de la catalogació corrent de les biblioteques que el formen com amb la incorporació de noves biblioteques (enguany s'han aprovat les integracions de les biblioteques de la Fundació Universitària del Bages, de Rosa Sensat, de la Biblioteca Pública Arús i de la del Centre Unesco de Catalunya).

El préstec interbibliotecari continua també augmentant els documents que serveix i fa així una doble funció: la de proporcionar documents que es necessiten i la de racionalitzar les col·leccions de les biblioteques.

El segon eix d'actuacions opera sota el nom de *Biblioteca Digital de Catalunya (BDC)* i té per funció principal la de proporcionar bases de dades bibliogràfiques i documents electrònics a text complet a la comunitat universitària i investigadora independentment del lloc on exerceixin la seva activitat. Enguany s'ha posat a accés públic nou bases de dades internacionals (una d'elles a text complet), deu d'àmbit català i les revistes electròniques de dues editorials internacionals. La utilització d'aquests serveis continua creixent

mostrant així que la informació electrònica està canviant de forma radical els serveis tradicionals de les biblioteques.

La BDC té en la base de dades de sumaris electrònics de revistes un altre servei que ha anat creixent des que es va iniciar. Les consultes, els usuaris actius i les revistes incloses augmenten. El 2000 aquestes darreres van créixer per primera vegada amb sumaris introduïts per les pròpies biblioteques consorciades.

Durant el 2000 s'ha posat en marxa el servidor TDC@t, que conté, en format digital, tesis doctorals llegides a les universitats de Catalunya. Aquest projecte, que permet la consulta remota del text complet de les tesis a través de la xarxa Internet, s'inscriu en el conveni "La universitat digital a Catalunya 1999-2003" signat per el DURSI, les universitats públiques de Catalunya, el CESCA i el CBUC a finals del 1999.

Finalment, en el tercer eix d'actuacions es desenvolupen tot un seguit d'activitats que contribueixen a millorar de forma directa o indirecta els serveis prestats per les biblioteques del CBUC com ho són l'avaluació dels serveis bibliotecaris, el subministrament de serveis de valor afegit en l'adquisició de llibres i la formació del personal de les biblioteques.

El cicle estatutari mencionat ens obliga a preguntar-nos si realment el CBUC està complint la finalitat que en va originar el naixement, si la seva existència està contribuint a millorar els serveis bibliotecaris de Catalunya.

La millora ininterrompuda dels darrers quinze anys de les biblioteques universitàries ha tingut com objectiu la millora final dels serveis rebuts pel públic. Els nous edificis, l'automatització de les operacions bibliotecàries, els canvis organitzatius i la redefinició dels serveis n'han estat els instruments. La cooperació és un instrument que no es pot usar sense una feina prèvia considerable, però és també l'eina que permet culminar altres millores.

Crec que les actuacions del CBUC mostren dia a dia, any a any, la necessitat de la seva existència i l'oportunitat de la seva creació. Un bon seguit de les activitats quotidianes de les biblioteques que l'integren s'hi sustenta i el ressò aconseguit a la comunitat bibliotecària nacional i internacional ho demostra.

Els grans canvis que està produint l'augment d'informació digital no estan del tot definits encara. És fins i tot aviat per dibuixar de forma perfilada els contorns del panorama a tant sols tres anys vista.

Si una cosa queda clara però dels desenvolupaments internacionals a l'entorn de les biblioteques digitals és que aquestes ja no seran el resultat d'actuacions individuals d'institucions sinó la tasca col·lectiva de moltes a l'entorn d'un objectiu comú: proporcionar serveis bibliotecaris de qualitat, i aquesta és la nostra tasca.

**Joan Majó Roca**

*President del Consorci de Biblioteques Universitàries de Catalunya*

## **1. El Catàleg Col·lectiu de les Universitats de Catalunya (CCUC)**

El CCUC ha continuat creixent en base, sobretot, a les incorporacions de catalogació corrent de les biblioteques que hi participen i, el 2000 en menor mesura, de la incorporació de noves institucions. El 2000 s'han incorporat 90.665 registres bibliogràfics nous corresponents a 354.983 volums. El total de documents diferents representats al CCUC són, a finals d'any, 1.708.241, quantitat que es correspon a 3.697.530 documents físics accessibles a les diferents biblioteques integrades al Catàleg.

El percentatge de catalogació per còpia ha experimentat un increment i un decrement. Mentre que la catalogació per còpia quant a títols ha estat del 54,24% i ha augmentat 1,64 punts respecte el 1999, la catalogació per còpia relativa a volums ha passat a ser del 66,59%, respecte al 71,11% de l'any anterior. La baixada del percentatge de la catalogació per còpia respecte a volums es deu a que les tasques de reconversió de les biblioteques estan també disminuint, i les que es realitzen es refereixen a col·leccions molts especials que no es troben catalogades en el CCUC. Així, els increments del CCUC reflecteixen cada vegada més els increments de les col·leccions.

La incorporació al CCUC de noves biblioteques ha quedat reflectida amb l'aprovació de les integracions de les biblioteques de la Fundació Universitària del Bages, de Rosa Sensat, de la Biblioteca Pública Arús i de la del Centre Unesco de Catalunya. D'aquestes, només Rosa Sensat aportava fons procedent del seu catàleg automatitzat. La càrrega de registres s'ha fet el mes de desembre i ha suposat l'increment de 13.549 registres bibliogràfics al Catàleg. El CCUC ha demostrat ser una bona eina per l'automatització de catàlegs manuals, en aquest sentit s'han fet informes per a la Biblioteca Pública Arús, la Biblioteca Episcopal de Vic i la Biblioteca del Centre de Lectura de Reus.

Ahora les institucions que integren el CCUC han incorporat als seus catàlegs fons procedents d'altres biblioteques, així aquests fons han passat a ser consultables també des del CCUC. Aquests són el fons Sabater Pi i fons Grewe que s'han integrat al catàleg de la Universitat de Barcelona i el fons de la Junta de Residus que s'ha integrat al catàleg de la biblioteca del Departament de Medi ambient de la Generalitat de Catalunya.

S'han continuat mantenint reunions trimestrals amb interlocutors de catalogació i amb grups de treball, per establir pautes, com les referents a recursos electrònics. Les activitats del Pla de qualitat del CCUC, aprovat el 1998, s'han centrat en dues actuacions. La primera ha estat la revisió de 5.054 registres que, per tenir errors de codificació, no eren localitzables en una consulta. La segona ha estat l'eliminació de 43.447 registres que contenien informació bibliogràfica insuficient i que distorsionaven els resultats de la consulta per part dels usuaris. Aquests registres procedien de les càrregues inicials del CCUC i les notícies corresponents estant essent revisades per part de les biblioteques i introduïdes de nou una vegada completades. El treball anual d'eliminació de registres duplicats ha suposat donar de baixa 11.246 registres l'any 2000.

El CCUC continua augmentant els seus índexs de consultes. El 2000 el total de les mateixes ha estat de 2.687.883. Això ha suposat 674.173 consultes més que l'any anterior.

## **2. Préstec interbibliotecari i accés a les col·leccions**

El programa de préstec interbibliotecari és el segon més antic dels que manté el CBUC i any rera any presenta millores en les dades. El nombre total de moviments del 2000 han estat 19.983 (amb un increment del 49,12% respecte el 1999) i els subministraments positius han estat el 86,07% del total (molt a prop del 87,05 % del 1999), cosa que indica una clara voluntat de servei cooperatiu per part de les biblioteques.

El 1999 el percentatge de peticions de documents resoltes en quatre dies o menys per part de les institucions que demanen el document i el de peticions que se subministren en nou dies o menys havien empitjorat respecte a l'any anterior, però el 2000 el servei ha recuperat els nivells de qualitat que havia tingut el 1998. Les xifres del 2000 indiquen que en un 71,81% dels casos, les peticions de documents són resoltes en quatre dies o menys per part de les institucions que demanen el document, i el 92,27% de peticions se subministren en nou dies o menys (el 1999 un 66,47% de documents van ser subministrats en quatre dies o menys i un 85,74% en nou dies o menys).

Les comandes són fetes per correu electrònic en el 98,62% dels casos i els documents subministrats es distribueixen de la forma següent: en un 39,19% són documents originals (majoritàriament llibres) i en el 60,81% restant es tracta de fotocòpies. Es pot apreciar que el nombre de llibres que es deixen per aquest sistema és considerable des que el 1998 es va acordar una important reducció de les tarifes interconsorciades.

Els acords per facilitar l'accés d'usuaris a les biblioteques consorciades (del 1998) i per permetre el préstec 'in situ' a professors, investigadors i personal d'administració i serveis de les institucions del CBUC (del 1999) han funcionat sense problemes i es mantenen vigents després dels períodes de prova.

### **3. La Biblioteca Digital de Catalunya (BDC)**

La Biblioteca Digital de Catalunya (BDC) va sorgir com a projecte el novembre de 1997 en una reunió del CBUC amb els vicerectors de Recerca de les Universitats Públiques de Catalunya, però no va iniciar els seus serveis fins el 1999. La BDC compta amb un ajut de la Direcció General de Recerca del DURSI que cobreix aproximadament un 30% del cost del productes i serveis subscrits. La finalitat perseguida amb la BDC és proporcionar un conjunt nuclear d'informació electrònica interdisciplinària per a la totalitat de la comunitat universitària i investigadora de Catalunya independentment d'on aquestes persones exerceixin aquesta activitat.

L'any 2000 s'han dedicat importants esforços a consolidar i a ampliar el finançament de la BDC. Cal destacar l'acord al que les institucions del CBUC van arribar el febrer d'una fórmula de participació financera en el cost de les subscripcions. Aquesta fórmula contempla tant els pesos diferenciats de cada institució com també una aportació solidària.

La participació del CBUC en les reunions europees de l'ICOLC (International Coalition of Library Consortia) ha permès constatar que iniciatives com les de la BDC són les que estan emprenent els països més avançats en serveis bibliotecaris. A finals d'any es va acordar que institucions no membres del CBUC poguessin incorporar-se als serveis de la BDC si feien una aportació econòmica equivalent a la resta d'institucions, i la Universitat Jaume I i la Universitat de Vic van acordar la seva participació en la BDC.

Malgrat que la subvenció no ha augmentat, el 2000 –gràcies a les aportacions de les institucions del CBUC- la BDC ha incorporat els serveis d'informació electrònica següents:

- Business Source Elite (base de dades d'economia que incorpora gairebé 1000 revistes a text complet)
- Inside (base de dades generalista, referències de les 20.000 revistes i 16.000 congressos més demanats en préstec interbibliotecari a la British Library)
- Emerald (141 revistes electròniques multidisciplinàries de l'editorial MCB)
- The Serials Directory (informació bibliogràfica sobre més de 178.000 títols de revista)
- Zentralblatt Math (accés a la rèplica que hi ha al CIESCA d'aquesta base de dades de matemàtiques que ressenya més de 2.000 revistes i congressos des del 1931)

- Banc de dades de biodiversitat, Cartografia d'hàbitats d'interès comunitari a Catalunya, Legislació ambiental, Protnat (bases de dades ambientals patrocinades pel Departament de Medi Ambient de la Generalitat de Catalunya)
- BIGPI (referències de més de 8.000 documents sobre geologia de la Península Ibèrica. Aquesta base de dades ha estat elaborada per la UB i el CSIC)

Amb aquestes incorporacions, l'any 2000 el contingut de la BDC ha estat:

- les bases de dades: BDA Aranzadi (Dret), BSE i Econlit (Economia), Eric (Educació), Inside (Multidisciplinar), Mathscinet (Matemàtiques), Medline (Medicina) i The Serials Directory (Informació bibliogràfica sobre revistes)
- les revistes electròniques de les editorials Academic Press i MCB
- la rèplica de la base de dades Zentralblatt Math (Matemàtiques)
- les bases de dades catalanes: Construdoc (Construcció), Cuidatge (Infermeria), Enovit (Enologia), Història Local de Catalunya, Traces (Llengua i literatura), BIGPI (Geologia de la Península Ibèrica), Banc de dades de biodiversitat, Cartografia d'hàbitats d'interès comunitari a Catalunya, Legislació ambiental i Protnat (Medi ambient)

Els dos anys encara no complets de funcionament de la BDC fan que sigui prematura qualsevol avaluació precisa del seu ús. Les dades estadístiques en entorns de consulta a través de web no estan encara consolidades, però la progressió de consultes entre 1999 i el 2000 mostra creixements en alguns casos espectaculars. Aquests són:

- Aranzadi, amb un increment de consultes del 479%
- Econlit, amb un increment de consultes del 136%
- Eric, amb un increment de consultes del 36%
- Mathscinet, amb un increment de consultes del 38%

#### **4. Base de dades de sumaris electrònics, TDC@t i indexació de recursos electrònics**

Les activitats relacionades amb la Biblioteca Digital han anat agafant més i més protagonisme dins del CBUC. Tres programes inclosos en la BDC han pres natura pròpia. Són la base de dades de sumaris electrònics, el TDC@t i la indexació de recursos electrònics.

La base de dades de sumaris electrònics de revistes subscriïdes es va migrar el 2000 a un ordinador Unix. El servei ha funcionat tot l'any en el nou entorn cosa que ha permès gestionar amb més facilitat els sumaris i, especialment, ampliar els sumaris de la base de dades amb sumaris introduïts per les institucions consorciades. A finals d'any el nombre de revistes incloses era de 6.989, les consultes rebudes han estat 252.004 (un increment del 27,37% respecte l'any anterior) i 1.838 usuaris actius (un increment del 40,69% respecte el 1999).

Durant el 2000 també s'ha posat en marxa el servidor TDC@t, que conté, en format digital, tesis doctorals llegides a les universitats de Catalunya. Aquest projecte, que permet la consulta remota a través de la xarxa Internet del text complet de les tesis, s'inscriu dins el marc global del conveni "La universitat digital a Catalunya 1999-2003" signat per el DURSI, les universitats públiques de Catalunya, el CESCA i el CBUC a finals del 1999.

El CESCA ha posat a punt el programari, el CBUC ha coordinat els aspectes legals i tècnics del projecte, i les universitats han iniciat els treballs interns que permetran harmonitzar les seves tasques administratives i acadèmiques amb els requisits propis del projecte.

La indexació de recursos electrònics és un tema present al pla de treball del CBUC des del 1999. L'objectiu és estudiar els avantatges i les possibilitats d'indexar de forma cooperativa recursos electrònics a Internet d'interès per a les biblioteques del Consorci. Dins aquest programa s'ha encarregat un estudi sobre metadades i s'ha creat un grup de treball amb la



missió d'estudiar criteris comuns de selecció, manteniment i "catalogació" de recursos electrònics. També s'ha demanat l'entrada del CBUC al projecte CORC d'OCLC.

## 5. Altres programes

Els treballs d'avaluació dels serveis bibliotecaris a les set universitats públiques de Catalunya, que es van iniciar el 1998 per l'Agència per a la Qualitat del Sistema Universitari a Catalunya i el CBUC, han quedat el 2000 pràcticament acabats. Enguany s'han completat les fases d'avaluació interna que quedaven per fer i s'han fet totes avaluacions externes. Per l'any que ve quedarà només fer l'informe de síntesi i presentar els resultats globals de les avaluacions.

El programa de serveis de valor afegit a l'adquisició de llibres, començat el 1998, permet rebre els llibres que es compren a determinats proveïdors ja catalogats i, per tant, tenir importants estalvis en catalogació. L'evolució de proveïdors disponibles per aquest servei ha estat d'un el 1998, tres el 1999 i set el 2000. Els llibres comprats per aquest sistema han crescut de forma considerable. El 1998 van ser 6.289 llibres; el 1999 els llibres comprats han estat 23.149, i el 2000 han estat 38.191 (un 64,27% més que l'any anterior). El 2000 es va ampliar el servei per incloure, a més de la catalogació, serveis de processament físics dels llibres.

Pel que fa a la formació, es va continuar el programa de formació conjunta iniciat també el 1998. El mes de maig Larry Thompson, bibliotecari de la Virginia Tech University, va oferir el curs "Information resources for engineering". El setembre Graham Bulpitt, director del Learning Centre de la Sheffield Hallam University, va parlar al personal directiu de les biblioteques del CBUC sobre "The changing higher education landscape and the strategic development of academic libraries". Finalment, l'octubre Etheldra Templeton, directora de la biblioteca del Philadelphia College of Osteopathic Medicine, va impartir un altre curs per a bibliotecaris temàtics, en aquest cas sobre recursos d'informació en biomedicina.

## 6. Difusió d'activitats

Respecte a les activitats de difusió de l'any 2000, cal destacar l'elevat nombre de presentacions del CBUC i dels seus programes fetes fora de Catalunya. Aquestes mostren el grau d'interès despertat pel Consorci en el moviment bibliotecari internacional que veu en les activitats consorciades una manera d'aconseguir els seus objectius. La difusió del CBUC a l'estranger contribueix també a mostrar el desenvolupament i millores del sistema bibliotecari català.

A continuació es relacionen les activitats de difusió agrupant-les de la forma següent:

- Articles, congressos i reportatges
- Congressos, seminaris, visites, etc.
- Cursos i conferències
- Presentacions del CBUC i de les seves activitats

*Articles, congressos i reportatges:*

- Difusió de l'article 'Working together, learning together: the Consortium of Academic Libraries of Catalonia', de la revista *International Technologies and Libraries* (vol. 18, núm. 3, Sep. 99) entre personalitats relacionades amb les biblioteques i el CBUC (gener).
- Participació a les "Jornades sobre els costos de la recerca", organitzades pels vicerectors de les universitats públiques de Catalunya i el Comissionat per a Universitats i Recerca (Sitges, 17 i 18 de febrer del 2000) amb la ponència "Un model alternatiu per al finançament de fons bibliogràfics per a la recerca: la Biblioteca Digital de Catalunya".
- Publicació de l'article "Cooperar más para competir mejor" a la *CLIP, boletín de la SEDIC*, núm. 33.

- Participació en el programa de ràdio 'SER a Barcelona' sobre biblioteques universitàries (juny)
- Publicació de l'article "Reti, cataloghi collettivi e consorzi in Spagna: l'esperienza del Consorci de Biblioteques Universitàries de Catalunya" a la revista Bollettino AIB (Associazione italiana biblioteche), vol. 40 (settembre 2000), n. 3, p. 295-306.
- Publicació d'un article sobre el CBUC al núm. 64 (octubre del 2000) de la Revista del Centre de Lectura de Reus (octubre)
- Participació a les 7es Jornadas españolas de documentación, a la taula rodona sobre "Cooperación bibliotecaria: los actuales consorcios de bibliotecas" (Bilbao, octubre)
- Presentació de la ponència "La Biblioteca Digital de Catalunya: oportunidades, opciones y estrategias en la adquisición compartida de información electrónica" a les 1as Jornadas de Bibliotecas Digitales (Valladolid, novembre)
- Participació a les IIIes Jornadas BUCLE, a la taula rodona "Consorcios de bibliotecas: ¿Una fórmula de cooperación consolidada?" (Burgos, novembre)
- Publicació d'un reportatge sobre el CBUC a El Profesional de la Información (novembre)
- Publicació de la contribució "Funcionamiento, programas y proyectos del consorcio de bibliotecas PICA", a la publicació 'Estudios sobre sistemas bibliotecarios: memorias de los viajes realizados por expertos bibliotecarios españoles (1999-2000)' (Madrid: Ministerio de Educación y Cultura, 2000)
- Publicació de l'article "Projecte d'integració del catàleg automatitzat de la Biblioteca de l'Escola Superior d'Agricultura de Barcelona al catàleg col·lectiu de les biblioteques de la UPC i al CCUC" a la revista Biblioteconomia i Documentació, núm 5 (desembre 2000) (adreça: <http://www.ub.es/biblio/bid/05mestre.htm>)
- Publicació de la contribució "La participació del Servei de Biblioteca i Documentació de la UdL en el Consorci de Biblioteques Universitàries de Catalunya", al llibre 'Libri, testes temporum: el fons de reserva, l'estructura i el funcionament del Servei de Biblioteca i Documentació de la Universitat de Lleida' (Lleida: la Universitat, 2000)

#### *Congressos, seminaris, visites, etc.:*

- Participació, juntament amb representants de consorcis d'Alemanya, Dinamarca, Finlàndia, Grècia, Noruega i Suècia en el 'Workshop on pricing models', organitzat per Academic Press (Vilanova i la Geltrú, febrer)
- 3rd International Symposium on Electronic Theses and Dissertations (St. Petersburg, EUA, març)
- Participació a una reunió de RedIris per tractar de l'accés a proveïdors comercials d'informació electrònica per part dels consorcis de biblioteques (abril)
- 24è seminari de l'ELAG (Paris, abril)
- Participació en la Comissió de Lectura Pública de la ciutat de Barcelona (abril)
- 'VIII Asamblea Plenaria de Rebiun' (Córdoba, maig)
- Participació a la conferència sobre DECOMATE II (juny)
- 14<sup>th</sup> Annual Meeting VTLS European Users' Group' (Martigny, Suïssa, agost)
- Participació a les "Trobades dels Serveis Informàtics de les Universitats de Catalunya" (UPF, octubre)
- Participació a les "Jornadas Técnicas de RedIris 2000" (Múrcia, novembre)
- 2nd ICOLC Conference for European Consortia (Berlín, desembre)

#### *Cursos i conferències:*

- Conferència del Sr. Earle Gow, director de la Biblioteca de la Universitat de La Trobe sobre els desenvolupaments cooperatius que tenen lloc a les biblioteques d'Àustràlia (gener)
- Curs de catalogació de recursos electrònics a la Diputació de Barcelona (abril)
- Presentació pública dels principals aprenentatges dels dos viatges als Estats Units d'Amèrica (abril)
- Curs d'OPAC, catalogació i control d'autoritats amb VTLS al personal del Departament Filologia Catalana de la UAB, base de dades Traces, juliol

- Curs de formació en la catalogació al CCUC a les empreses distribuïdores de llibres La Central, Interlibro, Laie, Punt de Llibre i Thulir (abril)
- Curs de formació en la catalogació al CCUC per la integració de la biblioteca de Rosa Sensat, Biblioteca Pública Arús, Centre Unesco de Catalunya i les empreses distribuïdores de llibres Atelier, Crisol, CroftHouse i Transmedia (novembre)

*Presentacions del CBUC i de les seves activitats (CCUC, BDC, etc.):*

- Presentació del CBUC i del CCUC a la “Jornada sobre ensenyament universitari”, organitzada per la Fundació Universitària de Bages (març)
- Presentació del CBUC de dues professores de biblioteconomia de la Universidad de La Plata, Argentina (març)
- Presentació del CBUC a l'Escola de Biblioteconomia de la Universitat de Vic (abril)
- Presentació del CBUC a les “Jornadas de Tecnología de la Información: sistemas de Gestión Integrada de bibliotecas” (Bahia Blanca, Argentina, maig)
- Presentació del CBUC al Instituto Universitario Superior Politecnico José Antonio Echeverría (La Habana, Cuba, juny)
- Presentació del projecte TDC@t al Fòrum del Coneixement de la UPC (juny)
- Presentació del CBUC als XI Cursos de verano de la UNED a Dènia, dins el curs ‘Gestión de la biblioteca universitaria’ (juliol)
- Presentació del CBUC dins el projecte Tempus TACIS “Tramal” a la Mongolian Technical University Library i la Mongolian State University of Agriculture Library (Ulan Bator, juliol)
- Presentació del CBUC al Tempus Project JEP 14464/1999 (Modernization of Bulgarian Libraries) (Múrcia, setembre)
- Presentació del CBUC, dins el marc general del sistema bibliotecari i arxivístic de Catalunya, a la sessió “Orientation for U.S. grantees in Barcelona, 2000-2001” (setembre)
- Presentació del projecte TDC@t a la COBISID de la Junta de Govern de la UPC (octubre)
- Presentació del CBUC a l'associació CESAER (Associació d'Universitats Politècniques d'Europa) (Zurich, octubre)
- Presentació del CBUC a la Venice International University (Venècia, octubre)
- Presentació del CBUC a les jornades “Interacció 2000: cultura y servicio público”, organitzades per la Diputació de Barcelona (octubre)
- Presentació del projecte TDC@t a la Comissió de Doctorat i 3r cicle de la UPF (novembre)
- Presentació del CBUC a membres del Projecte Tempus amb Estònia (universitats d'Agricultura, de Tallinn i de Tartu) (Barcelona, novembre)

## **7. Suport informàtic i gestió**

El suport informàtic del CBUC s'ha centrat principalment en mantenir consultable i al dia el CCUC. Durant l'any s'han continuat fent les trameses corresponents dels registres bibliogràfics per al CD-ROM de Rebiun. En el manteniment hi ha col·laborat de forma activa i eficaç el Cesca. A més, l'activitat informàtica s'ha aplicat al manteniment i posada en funcionament dels serveis d'informació electrònica de la Biblioteca Digital de Catalunya i, especialment, en la instal·lació en local d'algunes bases de dades.

El 2000 ha entrat en funcionament l'aplicació de la base de dades de sumaris electrònics sobre una plataforma Unix. Aquest canvi ha permès una autonomia dels serveis i una flexibilitat en la seva gestió més gran i, sobretot, la incorporació de sumaris procedents de l'escaneig fet per les biblioteques del Consorci. Un altre camp de dedicació ha estat l'adaptació i posada en funcionament dels programes que gestionen l'aplicació del servidor de tesis doctorals en format electrònic [TDC@t](#).

També s'han mantingut reunions amb els responsables dels serveis informàtics de les institucions consorciades per planificar el futur de l'aplicació del CCUC i dels catàlegs locals. Això ha suposat que al llarg del 2000 es fessin algunes migracions de servidors de catàlegs de màquines HP 3000

a màquines Unix. Finalment, s'ha traduït la web del CBUC al castellà i a l'anglès i s'ha organitzat una intranet per subministrar informació interna als membres del Consorci.

## 8. Reunions

L'any 2000 els òrgans de govern del CBUC s'han reunit en les dates que s'indiquen a continuació:

- Consell de Govern: 19 de juliol i 14 de desembre,
- Comissió Executiva: 4 d'abril, 21 de juny i 2 de novembre,
- Comissió Tècnica: 15 de febrer, 9 de maig, 29 de juny i 28 de setembre.

Per tal de tractar temes referents a la integració de noves biblioteques al CCUC i a l'extensió de la BDC, la presidència del CBUC i la seva oficina han mantingut relacions i contactes tècnics amb les institucions següents:

- Ateneu Barcelonès,
- Associació per a la demència i la malaltia d'Alzheimer,
- Biblioteca de la Clínica Barraquer,
- Biblioteca Pública Arús,
- Centre Unesco de Catalunya,
- Centre de Cultura Contemporània de Barcelona,
- Centre de Lectura de Reus,
- Consell Consultiu de la Generalitat de Catalunya,
- Fundació Biblioteca Josep Laporte,
- Fundació Catalana Síndrome de Down,
- Institut d'infància i món urbà,
- Institut d'Estadística de Catalunya,
- Museu d'art contemporani de Barcelona,
- Museu d'Arqueologia de Catalunya,
- Parlament de Catalunya,
- Rosa Sensat,
- Seminari de Vic,
- Universitat Jaume I,
- Universitat Ramon Llull,
- Universitat de Vic.

Amb relació a alguns programes o projectes del CBUC, s'han mantingut reunions amb nombroses empreses subministradores d'informació electrònica i de serveis i equipaments per a biblioteques.

S'han celebrat un total de 15 reunions de diferents grups de treball que han tractat els temes següents:

- avaluació,
- catalogació,
- catalogació de recursos electrònics,
- formació,
- indexació de recursos electrònics,
- préstec interbibliotecari,
- recursos electrònics de les bases de dades de l'ISI,
- recursos electrònics en l'àrea d'economia,
- recursos electrònics en l'àrea d'humanitats,
- responsables d'informàtica,
- sumaris,

- tesis doctorals en format electrònic.

## 9. Personal

Personal de l'oficina:

- Lluís M. Anglada i de Ferrer
- Joana Roig i Equey
- Ramon Ros i Gorné
- Xavier Sardà Bosch
- Lluís Segura i Torrades
- Marta Tort i Pascual

Personal qualificat de suport:

- Núria Comellas i Gaya (Projectes, beca CIRIT)
- Albert Daurell Bisart (Projectes, base de dades de sumaris; de 01.01 a 29.02)
- Montse Circuns Gómez (a partir de 01.07) (Pla de qualitat del CCUC)

Convenis de cooperació educativa (Escola de Biblioteconomia i Documentació, UB):

- M. Del Mar Balboa de la Fuente (a partir del 06.06)
- Joan Francesc Carnerero Gámiz (fins el 30.04)
- Montse Circuns Gómez (fins el 30.04)
- Teresa Figuerola i Curcó (a partir del 06.06)
- Ana Belén Hernández Frey (fins el 31.03)
- Gemma Mujal Ribalta (a partir del 06.06)
- Sandra Reoyo Tudó (fins el 05.05)

Convenis de cooperació educativa (UPC):

- Fidel Junyent Torrades, Facultat d'Informàtica de Barcelona (de 01.01 a 30.04 i de 01.10 a 31.12)
- Albert Daurell Bisart, Facultat d'Informàtica de Barcelona (de 01.05 a 31.07)

## 10. Liquidació provisional del pressupost del 2000

La liquidació provisional (a 28.02.01) del pressupost del 2000 va ser aprovada pel Consell de Govern del CBUC en la reunió del 18 d'abril del 2001.

### INGRESSOS

• Subvenció DURSI.DGU	40.000.000
• Subvenció DURSI.DGR	35.000.000
• Subvenció CIRIT	5.000.000
• Aportacions consorciats per a CBUC	14.175.000
• Aportacions consorciats per a BDC	22.526.000
• Aportacions per serveis	6.758.000
• Aportació de la UPC	1.993.000
• Dèficit exercici 1999	-1.098.000
<b>TOTAL</b>	<b>124.354.000</b>

## DESPESES

• Personal	45.229.000
• Manteniment	7.812.000
• Funcionament	6.335.000
• Programes	12.566.000
• Biblioteca Digital de Catalunya	47.424.000
• Costos de funcionament globalitzat UPC	1.993.000
TOTAL	121.359.000
Saldo exercici 2000	2.995.000
Romanent del saldo de tresoreria	16.351.000

## 11. Pressupost per al 2001

El pressupost del CBUC per al 2001 va ser aprovat pel Consell de Govern del CBUC en la reunió del 18 d'abril del 2001.

## INGRESSOS

1. Subvenció DURSI.CUR	40.000.000
2. Subvenció DURSI.DGR	35.000.000
3. Subvenció CIRIT	5.000.000
4. Aportacions CBUC consorciats	14.850.000
5. Aportacions BDC consorciats	29.000.000
6. Aportacions serveis	9.689.251
7. Aportació UPC	1.993.839
8. Saldo 2000	2.995.000
TOTAL	138.528.090

## DESPESES

1. Personal	46.039.251
2. Manteniment	8.000.000
3. Funcionament	6.500.000
4. Programes	14.000.000
5. Biblioteca Digital de Catalunya	61.995.000
6. Costos UPC	1.993.839
TOTAL	138.528.090

Reserva tresoreria

16.351.000

## Annex I      **Membres del Consorci de Biblioteques Universitàries de Catalunya**

### ***Institucions***

- Comissionat per a Universitats i Recerca de la Generalitat de Catalunya
- Universitat de Barcelona
- Universitat Autònoma de Barcelona
- Universitat Politècnica de Catalunya
- Universitat Pompeu Fabra
- Universitat de Girona
- Universitat de Lleida
- Universitat Rovira i Virgili
- Universitat Oberta de Catalunya
- Biblioteca de Catalunya.

### ***Consell de Govern***

#### Comissionat per a Universitats i Recerca de la Generalitat de Catalunya

Representants: Sr. Antoni Giró i Roca i Sra. Carme López i Pol

#### Universitat de Barcelona

Representants: Sr. Màrius Rubiralta i Alcañiz i Sra. Dolors Lamarca i Morell

#### Universitat Autònoma de Barcelona

Representants: Sra. M. Carme Picallo Soler i Sr. Joan Gómez Escofet

#### Universitat Politècnica de Catalunya

Representants: Sr. Joan Majó Roca (**president**) i Sr. Sebastià Xambó Descamps

#### Universitat Pompeu Fabra

Representants: Sr. Oriol Amat Salas i Sra. Mercè Cabo i Rigol (**secretària**)

#### Universitat de Girona

Representants: Sra. Maria Assumpta Gispert i Negrell (fins el 05.04), Sr. Joan Manel del Pozo (des del 05.04) i Sra. M. Antònia Boix i Angelats

#### Universitat de Lleida

Representants: Sr. Joaquim Company Climent (**vice-president** fins el 14.12) i Sra. Loli Mancifeiras Vaz-Romero

#### Universitat Rovira i Virgili

Representants: Sr. Antoni Pigrau Solé (**vice-president** des del 14.12) i Sra. Mariantònia Aloguín i Pallach

#### Universitat Oberta de Catalunya

Representants: Sr. Xavier Aragay i Tusell, i Sra. Adoració Perez Alarcón

#### Biblioteca de Catalunya

Representants: Sr. Manuel Jorba i Jorba, i Sra. Anna Planet i Rabascall

### ***Comissió Executiva***

- Sr. Joan Majó Roca (**president**)
- Sra. Mercè Cabo i Rigol
- Sra. Maria A. Gispert i Negrell (fins el 05.04)
- Sra. M. Carme Picallo Soler (fins el 14.12)
- Sr. Manel del Pozo (des del 05.04)
- Sra. Anna Planet i Rabascall
- Sr. Josep Ribas i Seix
- Sr. Marius Rubiralta (des del 14.12)



**Comissió Tècnica**

Sra. Dolors Lamarca i Morell  
Sr. Joan Gómez Escofet  
Sr. Dídac Martínez Trujillo  
Sra. Mercè Cabo i Rigol  
Sra. M. Antònia Boix i Angelats  
Sra. Loli Mancifeiras Vaz-Romero  
Sra. Mariantònia Aloguín i Pallach  
Sra. Adoració Pérez Alarcón  
Sra. Anna Planet i Rabascall

**Director tècnic**

Sr. Lluís M. Anglada i de Ferrer

## **Annex II      Tipologia d'usuaris i tarifes per al 2001**

A continuació s'exposen els documents que regulen la tipologia d'usuaris i les tarifes de serveis per al 2001.

- T/P1**    Tipologia d'usuaris del Consorci de Biblioteques Universitàries de Catalunya  
Acordat pel Consell de Govern el 16 de maig de 1997.
- T/P2**    Criteris per a la incorporació d'institucions al catàleg col·lectiu de les universitats de Catalunya (CCUC)  
Acordat pel Consell de Govern el 16 de maig de 1997.
- T/P3**    Criteris per a l'establiment de quotes per al servei d'integració de registres d'institucions externes al CBUC.  
Acordat pel Consell de Govern el 18 de desembre de 1997.
- T/P4**    Modalitats d'ús per als usuaris dels serveis del Catàleg Col·lectiu de les Universitats de Catalunya (CCUC)  
Acordat pel Consell de Govern el 18 de desembre de 1997.
- T/P5**    Aportació econòmica de les institucions consorciades per al 2001: CBUC  
Acordat pel Consell de Govern el 14 de desembre del 2000.
- T/P6**    Aportació econòmica de les institucions consorciades per al 2001: BDC  
Acordat pel Consell de Govern el 14 de desembre del 2000.
- T/P7**    Criteris de fixació de l'aportació econòmica pels serveis de la BDC  
Acordat pel Consell de Govern el 14 de desembre del 2000.

## **T/P1**

### **Tipologia d'usuaris del Consorci de Biblioteques Universitàries de Catalunya (CBUC)** (CE 11/03/97; CG 16/06/97)

Amb l'objectiu de regular el funcionament i el finançament del CBUC s'estableixen quatre tipologies d'usuari per a l'any 1997

#### **Estatus jurídic**

<b>U1</b>	<b>Membre fundacional del CBUC: els consorciats actuals</b>
<b>U2</b>	<b>Usuari amb els seus fons bibliogràfics integrats al CCUC</b>
<b>U3</b>	<b>Usuari dels serveis de consulta i còpia del CCUC</b>
<b>U4</b>	<b>Usuari del servei de consulta al CCUC</b>
<b>U5</b>	<b>Usuari d'altres serveis del CBUC</b>

## T/P2

### **Criteris per a la incorporació d'institucions al Catàleg Col·lectiu de les Universitats de Catalunya (CCUC).**

(CE 05/02/97; CG 16/05/97)

Si bé a mig termini l'ampliació del Consorci de Biblioteques Universitàries de Catalunya (CBUC) a altres institucions no sembla prudent, fonamentalment pel fet que és una entitat nova que encara s'ha d'acabar de consolidar (des del punt de vista polític, de gestió i de serveis), l'ampliació del nombre d'usuaris del CCUC sembla que pot ser desitjable per al conjunt de la comunitat universitària.

Per aquest motiu, per a l'ampliació del nombre d'usuaris del CCUC se seguiran els criteris següents:

1. Valoració per part del CBUC i dels seus membres que la incorporació d'una nova institució usuària al CCUC és desitjable.
2. Compliment per part de la institució sol·licitant dels requisits següents:
  - 2.1. Haver sol·licitat formalment l'ingrés com a usuari del CCUC.
  - 2.2. Estar en condicions tècniques per a incorporar-se al CCUC.
  - 2.3. Incorporar al CCUC un fons bibliogràfic (i registres bibliogràfics) d'interès manifest per als usuaris del CCUC.
  - 2.4. Assumir el compromís de regir-se per les normatives i directrius tècniques que estableixi l'Oficina Tècnica del CCUC.
  - 2.5. Assumir el compromís econòmic (pagament de tarifes) que comportarà la participació al CCUC.
  - 2.6. Assumir el compromís de no cedir o comercialitzar els registres bibliogràfics que hagi copiat del CCUC.
  - 2.7. Fer els registres bibliogràfics que s'hagin d'incloure al CCUC en llengua catalana.

**Críteris per a l'establiment de quotes per al servei d'integració de registres d'institucions externes al CBUC.**

(CE 27/11/97) (CG 18/12/97)

**1) Segons tipus de titularitat**

- 1.1 Universitats públiques catalanes i organismes dependents de la Generalitat de Catalunya.
- 1.2 Universitats públiques no catalanes, corporacions de dret públic, administracions locals i administració de l'Estat.
- 1.3 Altres: fundacions privades, etc.

**2) Segons dimensió de la base de dades de la institució usuària**

- 2.1 Fins a 15.000 registres bibliogràfics
- 2.2 Entre 15.000 i 50.000 registres bibliogràfics
- 2.3 Entre 50.000 i 100.000 registres bibliogràfics
- 2.4 Més de 100.000 registres bibliogràfics

**Quotes de manteniment de registres per a 1998:**

<b>Dimensió</b>	<b>Tipus 1</b>	<b>Tipus 2</b>	<b>Tipus 3</b>
<b>2.1</b>	250.000 PTA	375.000 PTA	750.000 PTA
<b>2.2</b>	375.000 PTA	750.000 PTA	1.500.000 PTA
<b>2.3</b>	750.000 PTA	1.500.000 PTA	2.500.000 PTA
<b>2.4</b>	1.500.000 PTA	2.500.000 PTA	3.500.000 PTA

La quota d'integració de registres serà el doble de la de manteniment i es pagarà el primer any. La quota de manteniment es pagarà a partir de l'any següent de la integració inicial. Les quotes de manteniment de cada institució es revisaran cada any i s'incrementaran automàticament si la dimensió de la base de dades canvia de categoria.

#### T/P4

### Modalitats d'ús per als usuaris dels serveis del Catàleg Col·lectiu de les Universitats de Catalunya (CCUC)

(CE 27/11/97) (CG 18/12/97) (CE 07/04/99)

El CBUC ofereix diferents serveis relacionats, ara per ara, amb l'ús de la base de dades del CCUC. Els membres del CBUC en poden fer ús sense haver d'abonar tarifes.

#### Serveis

- Accés al CCUC (consulta)
- Còpia de registres bibliogràfics i d'autoritats del CCUC
- Integració de fons bibliogràfic al CCUC (a través de càrrega de registres per cinta)
- Catalogació directa al CCUC (alimentació diària i en línia)

#### Modalitats

- Quota: pagament per un servei que realitza el CBUC a un usuari (ex.: integració de fons al CCUC per càrrega de cintes)
- Gratuït
- No disponible
- Sense accés directe

#### Proposta

Usuari	Accés	Còpia	Integració	Catalogació
U1	Si, gratuït	Si, gratuït	Si, gratuït	Si, gratuït
U2	Si, gratuït	Si, gratuït	Si, quota	Si, gratuït
U3	Si, gratuït	Si, quota	No disponible	Sense accés directe
U4	Si, gratuït	No disponible	No disponible	Sense accés directe

**T/P5**

**Aportació econòmica de les institucions consorciades per al 2001 com a quota CBUC**  
(CE 02/11/00) (CG 14/12/00)

L'aportació econòmica a càrrec de les institucions consorciades per a l'any 2001 serà la següent :

Global institucions:                    14.850.000 PTA

**Cada institució:                        1.650.000 PTA**

## T/P6

### Aportació econòmica de les institucions consorciades per al 2001 per a la Biblioteca Digital de Catalunya (BDC)

(CE 09/11/99) (CG 25/11/99) (VRR 31/01/00) (CE 04/04/00)  
(CE 02/11/00) (CG 14/12/00) (VRR 19/12/00)

#### Notes:

- *El Consell de Govern del CBUC, reunit el 25 de novembre de 1999, va aprovar demanar a les institucions membres una aportació especial de 10 mpta. destinada a noves contractacions per a la BDC però no va decidir la forma de repartiment d'aquesta aportació.*
- *Els Vicerectors de recerca de les universitats públiques de Catalunya, reunits el 31 de gener del 2000, van acordar que aquest repartiment es fes segons una fórmula que té en compte els següents factors:*
  - *40% de repartiment igualitari*
  - *30% en funció del pes per estudiants segons dades subministrades pel CUR i relatives al darrer curs acadèmic*
  - *30% en funció del pes per pressupost segons dades subministrades pel CUR i relatives al darrer curs acadèmic*
- *A l'espera de fixar l'aportació definitiva per al 2001 en una reunió amb els Vicerectors de recerca de les universitats públiques de Catalunya, i per tal de fer front als increments del cost de vida, es fixa com aportació mínima global 11.000.000 pta.*
- *L'aplicació dels paràmetres anteriors a les dades del curs 1999-00 és la següent:*

Global institucions: 11.000.000 PTA

#### Cada institució

	(En percentatge)	Pessetes
UB	(23,94)	2.633.576
UAB	(16,45)	1.809.625
UPC	(16,23)	1.785.212
UPF	( 8,05)	885.152
UdG	( 8,01)	880.606
UdL	( 7,54)	829.698
URV	( 8,62)	947.943
UOC	( 6,72)	739.300
BC	( 4,44)	488.889



## T/P7

### **Criteris de fixació de l'aportació econòmica pels serveis de la BDC** (CE 02/11/00) (CG 14/11.00)

Algunes institucions que ja tenen els seus fons integrats al CCUC s'han interessat també per participar en els acords de compra cooperativa d'informació electrònica de la BDC. Aquesta participació suposa ampliar els contractes actuals i incrementar les aportacions econòmiques per a la BDC i, per tant, ampliar la capacitat de subscripció consorciada.

Els contractes del CBUC permeten ampliacions com les demanades i, en la majoria de casos, els costos addicionals són petits en comparació amb els preus no consorciats dels mateixos productes. Aquestes institucions no sempre poden (degut als costos associats o a contractes ja existents) participar en tots els serveis contractats a la BDC encara que sí en la seva majoria.

Els criteris per fixar la quota corresponent a l'ampliació dels serveis de la BDC són els següents:

- La quota ha de permetre cobrir el cost per al CBUC de l'ampliació dels contractes actuals i contenir una quantitat addicional que incrementi la capacitat de compra de la BDC.
- La quota s'ha de basar en els criteris de distribució de quotes en ús per a les institucions del CBUC.
- Per a les institucions que participin en l'ampliació, la quota ha de representar avantatges respecte els preus dels mateixos productes comprats de forma no consorciada.
- Les subvencions procedents del DURSI per a les institucions del CBUC no han de beneficiar a aquestes institucions.

### **Annex III      Estadístiques del Catàleg Col·lectiu de les Universitats de Catalunya**

Les dades sobre l'estat de la base de dades s'han obtingut el dia 31 de desembre del 2000. Si bé el CCUC no inclou les dades dels exemplars físics de les monografies, s'hi han inclòs perquè s'ha considerat interessant mostrar la proporció de títols del CCUC envers el nombre d'exemplars físics que referencien.

Quant a l'increment de títols s'ha de tenir en compte que en el mes de desembre s'ha realitzat la integració de la biblioteca Rosa Sensat que ha incrementat el catàleg en 13.549 registres.

S'ha fet una divisió de la catalogació per percentatges amb la intenció d'assenyalar els beneficis de catalogar en el CCUC. Respecte a títols, el 45,76% de registres introduïts al CCUC provenen de catalogació original i la resta, el 54,24%, de catalogació per còpia. Si s'extrapolen aquestes dades al total d'exemplars físics catalogats per les biblioteques del CBUC, que és el procediment habitual emprat a altres països, es veu que un 33,41% de registres provenen de catalogació original, mentre que la catalogació per còpia representa un 66,59%.

#### **Estat de la base de dades a 31 de desembre del 2000**

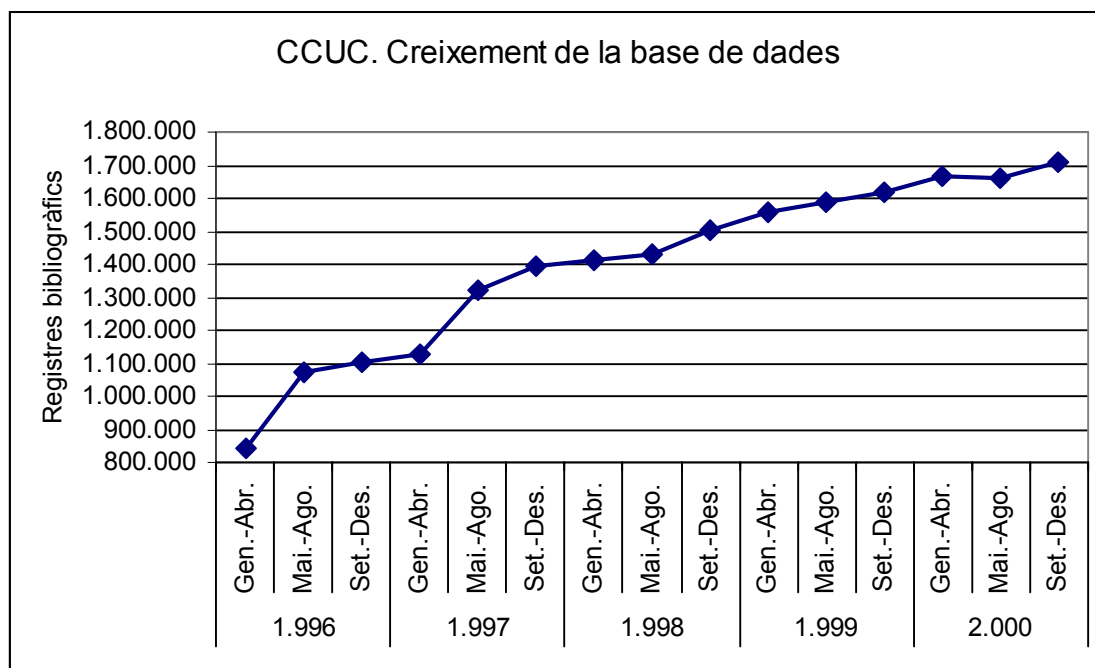
Títols	1.708.241
Col·leccions de revistes	145.953
Exemplars físics	3.697.530
Entrades d'autor, matèria i títol	3.451.566

#### **Incrementos 2000**

Títols	90.665
Col·leccions de revistes	6.362
Exemplars físics	304.608
Entrades d'autor, matèria i títol	224.657

## Creixement de la base de dades

1996	1.141.752
1997	1.346.433
1998	1.504.254
1999	1.617.576
2000	1.708.241



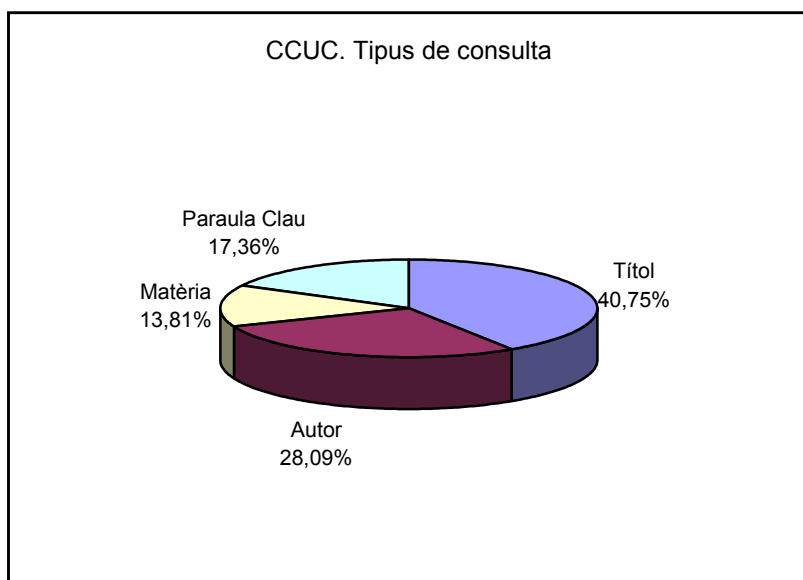
Divisió de la catalogació	Respecte a títols				Respecte a exemplars físics			
	1997	1998	1999	2000	1997	1998	1999	2000
Catalogació original	53,43 %	51,20%	47,40%	45,76%	30,59 %	29,11%	28,89%	33,41%
Catalogació per còpia	46,57 %	48,80%	52,60%	54,24%	69,41 %	70,89%	71,11%	66,59%

## Depuració manual de la base de dades

Duplicats	Títols unificats	Noms unificats	Matèries unificades	Registres d'autoritats completats
11.246	4.199	5.362	5.691	924
Total punts d'accés unificats			15.252	

### Consultes al CCUC

Per títol	1.095.180	40,75%
Per autor	754.984	28,09%
Per matèria	371.214	13,81%
Per paraula clau	466.504	17,36%
Total	2.687.883	



## **Annex IV Relació de pautes de catalogació aprovades el 2000**

### **Pautes modificades l'any 2000**

#### **Pautes d'aplicació del CCUC:**

- 0 0.Generalitats
- 0-20 Criteris per la modificació de dades (octubre 2000)

#### **1. Procediments de treball**

- 1-20 Procediments d'entrada (novembre 2000)
- 1-40 Còpia dels registres bibliogràfics de la base de dades *Copy Cataloguing* del CCUC (novembre 2000)
- 1-50 Actualització manual dels registres de fons (novembre 2000)

#### **2. Camps específics del CCUC**

- 2-cap18 Nivells de codificació (febrer 2000)
- 2-049 Procedència de registres bibliogràfics (novembre 2000)

## Annex V Estadístiques de préstec interbibliotecari

Les dades que es presenten s'han obtingut del programa SOD que utilitzen les biblioteques de les institucions consorciades per al préstec interbibliotecari.

En les dades sobre el "Temps de durada del subministrament i sol·licitud de peticions" els percentatges respecte dels subministraments i les sol·licituds positives s'extreuen del total de subministraments i sol·licituds realitzats amb resultats positius i no del total de subministraments i sol·licituds en general. Per això, la suma dels percentatges positius amb els negatius no es correspon.

S'entenen com a subministraments aquelles transaccions de préstec interbibliotecari que realitza un punt de PI d'una institució del CBUC per poder subministrar un document que li ha sol·licitat un altre punt de PI del CBUC. Així, doncs, els subministraments amb resultats negatius signifiquen que si bé el punt de PI ha realitzat les gestions internes necessàries per poder subministrar un document, al final del procés, l'esmentat document no s'ha pogut servir. Les sol·licituds, en canvi, són aquelles transaccions de préstec interbibliotecari que realitza un punt de PI d'una institució del CBUC per sol·licitar un document a un altre punt de PI del CBUC.

	1998	1999	2000
Moviments totals	9.197	13.401	19.983
Subministraments positius	7.847	11.667	17.199

### Increment percentual de moviments totals

del 1998 respecte a l'any 1997	20,76%
del 1999 respecte a l'any 1998	45,71%
del 2000 respecte a l'any 1999	49,12%

### Increment percentual de subministraments positius

del 1998 respecte a l'any 1997	27,51%
del 1999 respecte a l'any 1998	48,68%
del 2000 respecte a l'any 1999	47,42%

### Percentatge de subministraments positius

l'any 1998	85,32%
l'any 1999	87,05%
l'any 2000	86,07%

### Temps de durada en el subministrament de peticions

	Positives				Negatives			
	1997	1998	1999	2000	1997	1998	1999	2000
4 dies o menys	58,01%	72,40%	66,47%	71,81%	71,80%	71,85%	59,14%	70,19%
9 dies o menys	84,97%	93,81%	85,74%	92,27%	85,86%	86,52%	77,93%	87,36%
24 dies o menys	95,84%	98,56%	95,80%	97,88%	95,32%	95,33%	91,42%	94,58%

### Temps de durada en la sol·licitud de peticions

	Positives				Negatives			
	1997	1998	1999	2000	1997	1998	1999	2000
4 dies o menys	17,06%	18,44%	15,53%	22,76%	41,32%	47,44%	37,70%	48,94%
9 dies o menys	65,09%	73,21%	62,55%	70,69%	63,12%	67,11%	59,37%	70,53%
24 dies o menys	91,71%	95,62%	89,07%	94,67%	85,95%	85,01%	79,02%	85,34%

### Relació de subministraments i sol·licituds positius/negatius

	Subministraments				Sol·licituds			
	1997	1998	1999	2000	1997	1998	1999	2000
Resultats positius	77,44%	85,32%	87,05%	86,07%	83,01%	84,47%	83,61%	84,03%
Resultats negatius	22,56%	14,68%	12,95%	13,93%	16,99%	15,53%	16,39%	15,97%

### Sistemes de recepció i tramesa de sol·licituds

	Sistema de recepció				Sistema de tramesa			
	1997	1998	1999	2000	1997	1998	1999	2000
Correu electrònic	95,51%	96,62%	97,44%	98,62%	93,02%	97,11%	97,92%	98,45%
Fax	3,17%	2,67%	2,03%	1,17%	3,32%	2,15%	1,53%	0,88%
Correu	0,60%	0,27%	0,28%	0,10%	3,52%	0,60%	0,50%	0,63%
Altres	0,72%	0,43%	0,25%	0,11%	0,14%	0,14%	0,05%	0,04%

### Tipus de documents

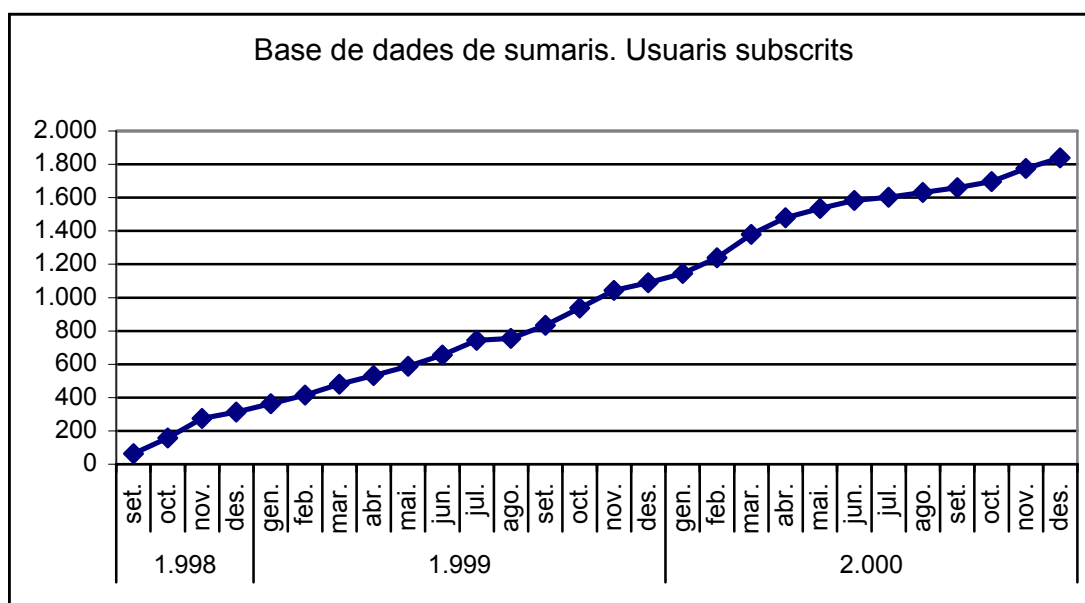
	Document subministrat				Document sol·licitat			
	1997	1998	1999	2000	1997	1998	1999	2000
Llibre	30,32%	30,33%	34,61%	39,19%	27,13%	27,54%	42,93%	34,57%
Fotocòpia	69,68%	69,67%	65,39%	60,81%	72,87%	72,46%	57,07%	65,43%

## Annex VI Estadístiques de la biblioteca digital

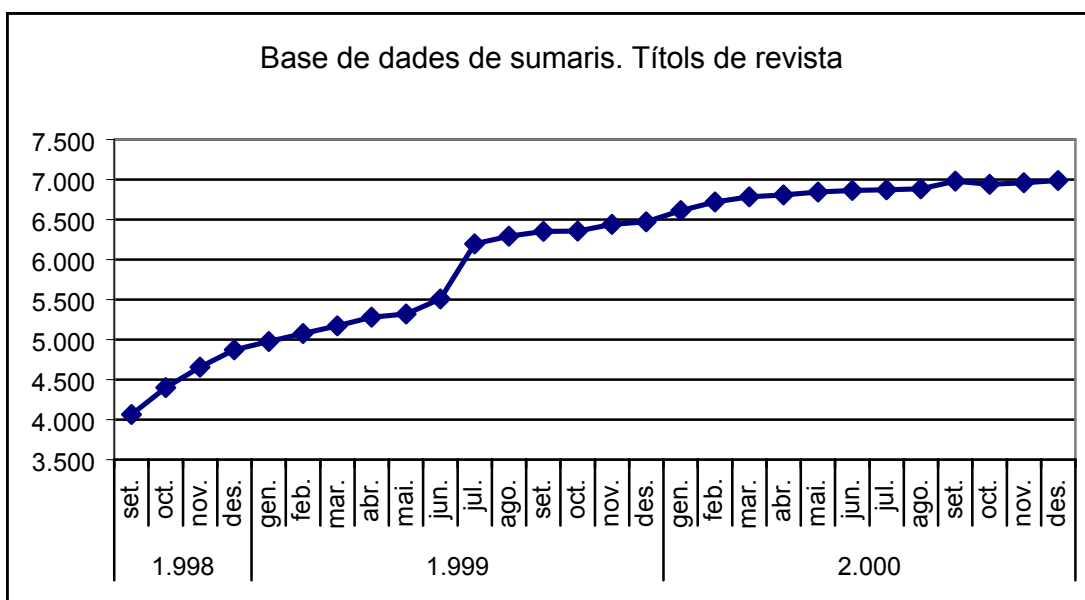
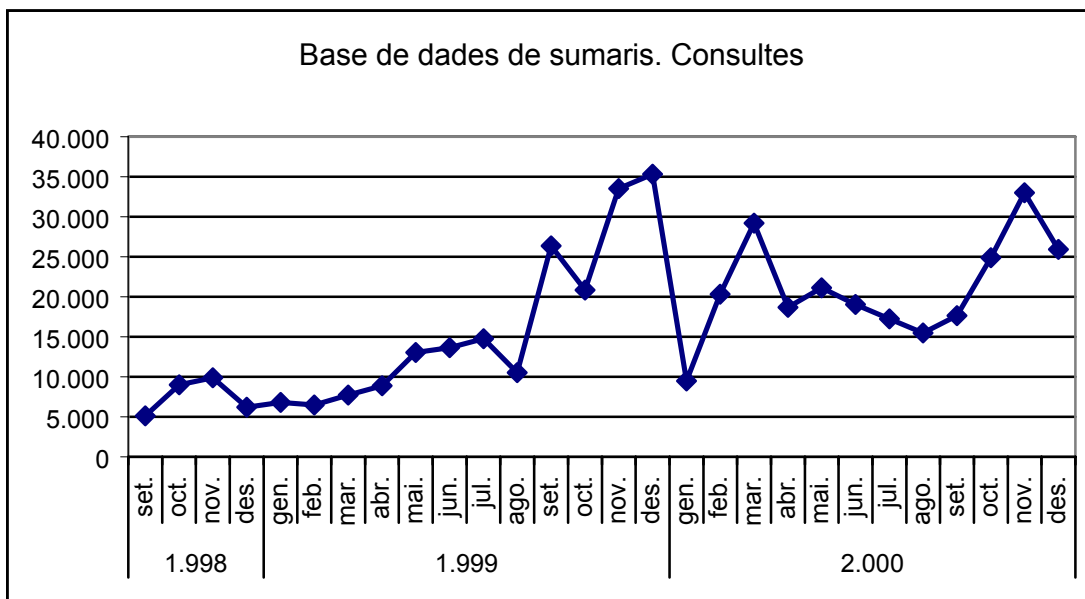
### Base de dades de sumaris

Les següents gràfiques reflecteixen les dades del període des de l'11 de setembre de 1998 (inauguració del servei) al 31 de desembre de 2000. El gener d'aquest any s'ha fet la migració del programa que gestiona la base de dades. Aquest canvi, que millora tant la consulta per part de l'usuari com l'administració dels sumaris, també ens dona unes estadístiques molt més acurades. Tot i que la migració es va fer de la manera més transparent a l'usuari possible i es van traspasar tant els usuaris subscriptes com els sumaris de revistes d'una aplicació a l'altra, el canvi de programa va implicar una discontinuïtat de servei durant alguns dies, fet que es reflecteix a la gràfica de consultes durant el mes de gener de 2000.

La primera gràfica mostra el total d'usuaris subscriptes a alguna revista, independentment del nombre de revistes a que estiguin subscriptes. La segona gràfica mostra les consultes mensuals a la base de dades, en aquest cas es compta com a consulta la visió de qualsevol sumari de revista. Finalment, la tercera gràfica té en compte el nombre de títols de revista que hi ha a la base de dades (per tant acumulat). Aquestes revistes són el subconjunt del total de revistes que ens envien els dos proveïdors i que apareixen al CCUC.

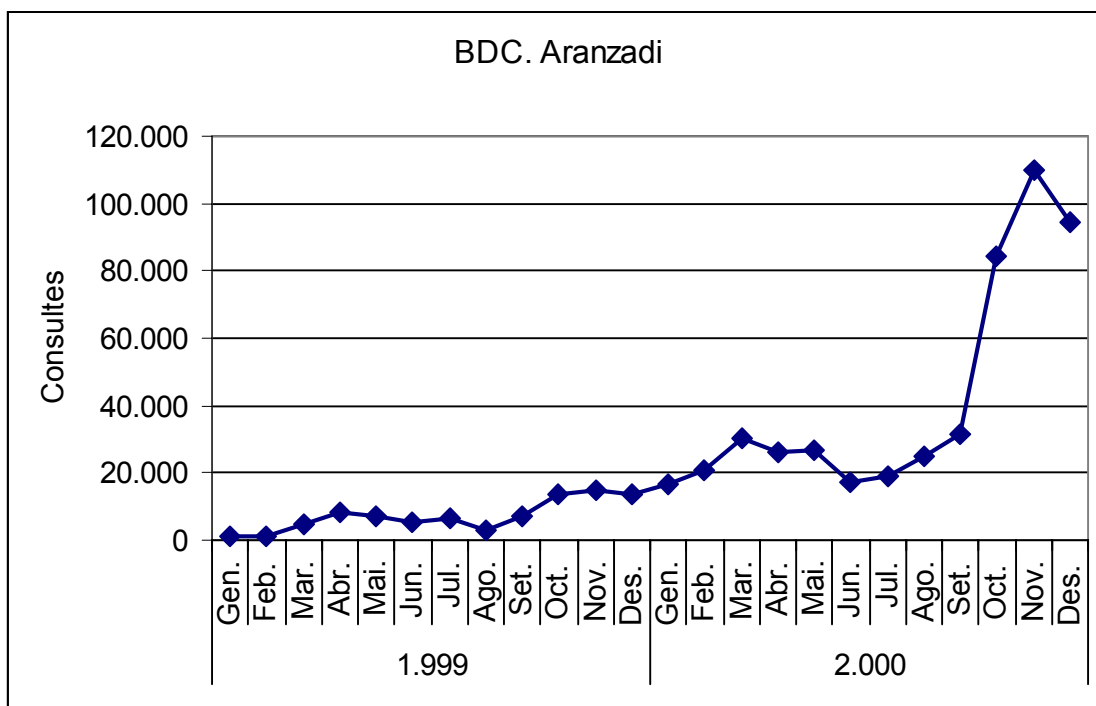




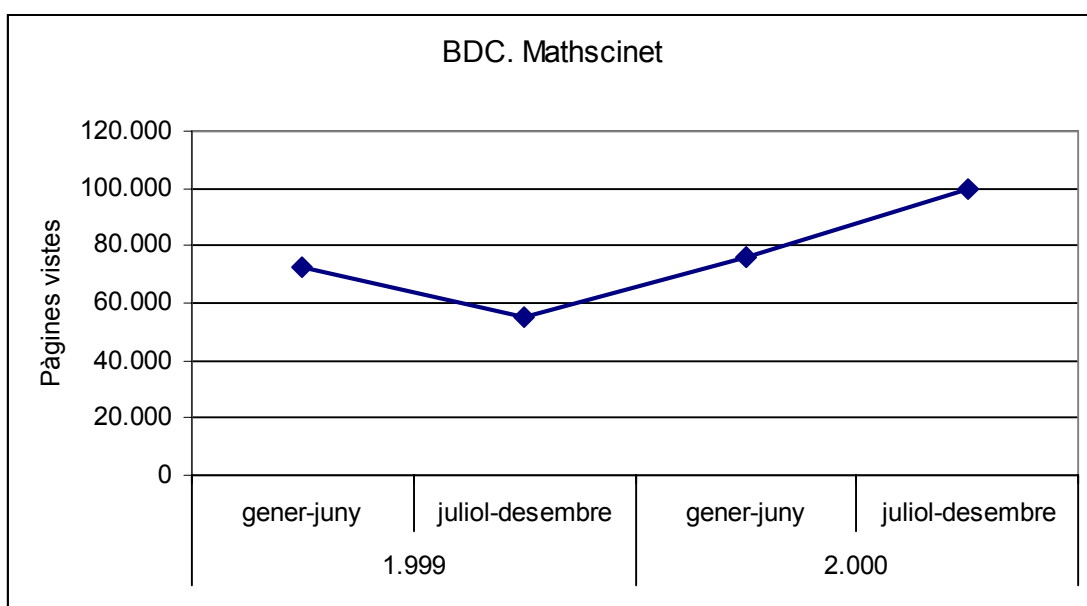


## Bases de dades i revistes electròniques

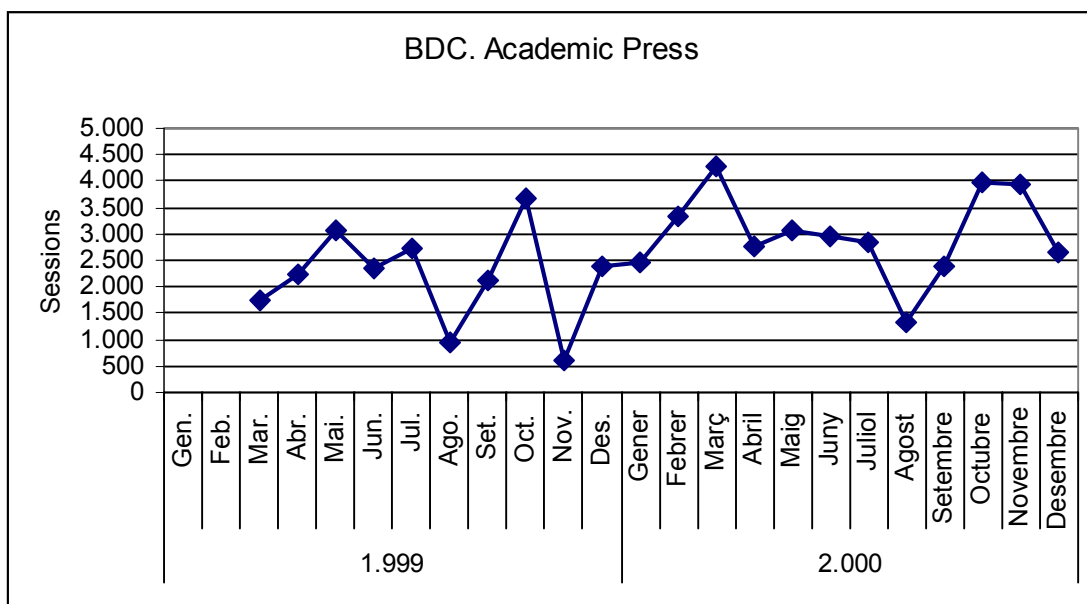
En aquest apartat mostrem l'evolució de la consulta a les bases de dades i revistes electròniques (cas d'Academic Press). El període cobert va des de la posada en funcionament del servei fins l'última actualització de les dades per part del proveïdor. En general les dades es refereixen a consultes contra la base de dades, però són de difícil comparació entre els diferents serveis ja que un sistema de recerca o un altre poden implicar un major o menor nombre de consultes o pàgines vistes per a les mateixes cerques. En cas d'Academic Press, les "sessions" indiquen entrades de diferents màquines al seu servei (en els casos de "proxies" només compten com una entrada)



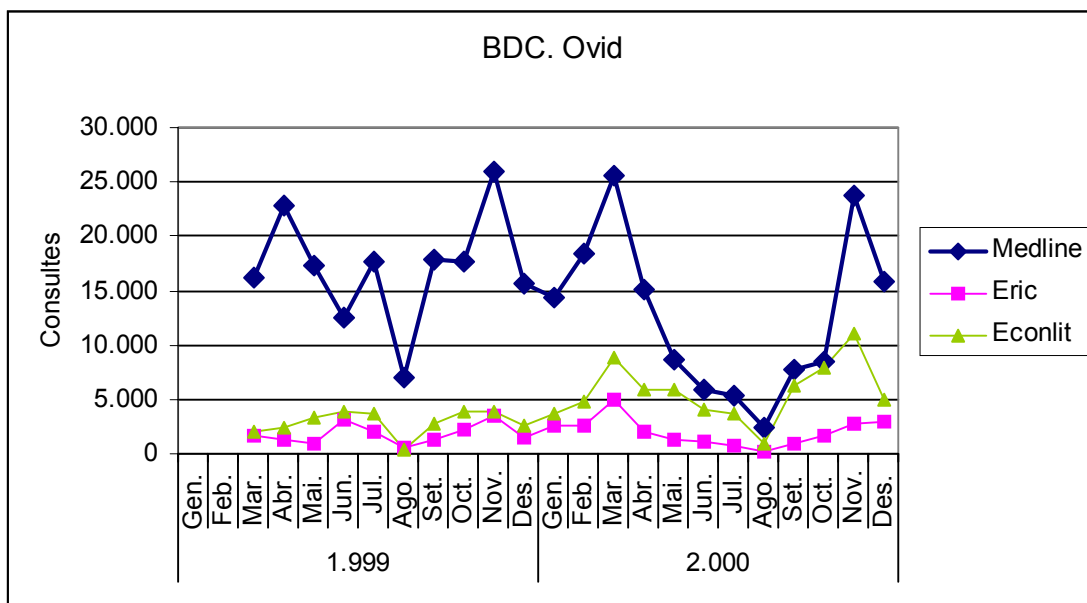
El gran increment de l'accés a la base de dades d'Aranzadi durant els darrers mesos de l'any respon a la inclusió d'aquest servei com a material docent d'alguna universitat.



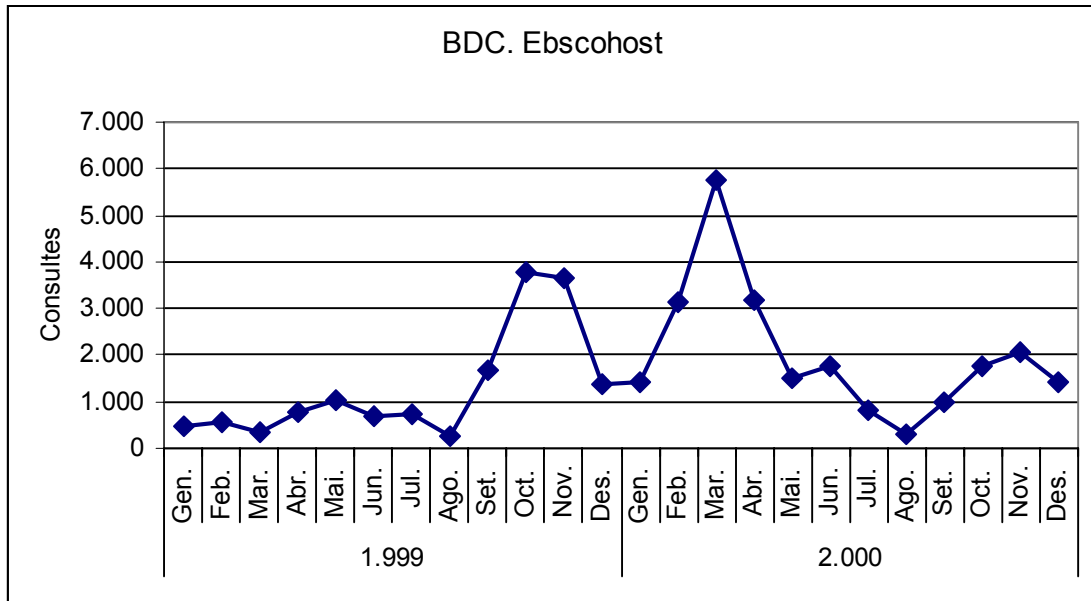
Nota: el proveïdor dóna només les dades semestrals acumulades.



A diferència dels altres proveïdors, Academic Press dóna el nombre de sessions (des de que un usuari entra al servei fins que en surt) acumulades durant el mes.



Nota: en el cas d'Ovid, les dades si que són directament comparables entre Medline, Econlit i Eric ja que es tracta del mateix sistema de cerca.



### **Línies mestres del pla per al 2000**

Al llarg de 1999 el Pla de treball s'ha anat aplicant concretant les actuacions en els períodes gener-març, abril-juliol i setembre-desembre. Alhora s'ha fet un seguiment estret de les actuacions a través de la comunicació continuada i de la discussió en les reunions de la Comissió Tècnica. Aquestes dues mesures han tingut bons resultats, per tant per al 2000 es proposa mantenir:

- la planificació trimestral d'activitats,
- el seguiment continuat per part de la CT.

Pel 2000 es proposa continuar estructurant els programes d'actuacions sota **tres eixos estratègics**. Aquests són:

#### **A. Accessibilitat i disponibilitat de la informació**

- A1. Catàleg Col·lectiu de les Universitats de Catalunya
- A2. Préstec interbibliotecari i circulació de documents
- A3. Accés de persones a biblioteques i a serveis

#### **B. Biblioteca Digital de Catalunya (BDC)**

- B1. Gestió i foment de la biblioteca digital de Catalunya
- B2. Accés consorciat a bases de dades i a revistes electròniques
- B3. Digitalització de documents
- B4. Sumaris electrònics de revistes subscrietes
- B5. Lligams i indexació de recursos electrònics

#### **C. Programes per a la millora de recursos i serveis**

- C1. Identificació de projectes de futur
- C2. Adquisicions cooperatives d'equipaments i materials bibliogràfics
- C3. Formació i intercanvi d'informació
- C4. Difusió
- C5. Finançament i funcionament

### **A. Accessibilitat i disponibilitat de la informació**

#### **A1. Catàleg Col·lectiu de les Universitats de Catalunya (CCUC)**

- Integració de noves biblioteques
  - Continuar promovent la integració de biblioteques al CCUC amb els objectius de millorar la informació bibliogràfica i augmentar el percentatge de catalogació per còpia.
  - Continuar la integració al CCUC de catàlegs de biblioteques que ja estan integrades en els catàlegs locals d'algun membre del Consorci o que poden estar-ho.
  - Continuar promovent el CCUC com a eina per a la retroconversió de catàlegs manuals o de biblioteques no catalogades.
  - Continuar la participació en el projecte del Comissionat per a la Societat de la Informació de fer el catàleg col·lectiu de la lectura pública de Catalunya.
- Manteniment i qualitat del CCUC i normativa
  - Continuar el Pla de qualitat per al CCUC amb l'objectiu prioritari de reduir els errors que es produeixen en la recerca d'informació.
  - Continuar les tasques de concreció de pautes i aprovació de normes.

## A2. Préstec interbibliotecari i circulació de documents (PICD)

- Continuar la tasca d'avaluar el servei i proposar-ne millores.
- Continuar el seguiment de la millora del servei a través de la transmissió electrònica de documents.
- De cara a la millora del servei, analitzar els processos interns de cada biblioteca de préstec interbibliotecari i fer una proposta d'un procés estàndard òptim.

## A3. Accés de persones a biblioteques i a serveis

- Avaluar el funcionament de l'acord de préstec 'in situ' entre les biblioteques consorciades i proposar-ne millores.

# B. Biblioteca Digital de Catalunya (BDC)

## B1. Gestió i foment de la Biblioteca Digital de Catalunya

- Determinar una política a seguir respecte els productes i serveis que haurien de formar part de la BDC.
- Aprovar un model de participació financera de les biblioteques del Consorci en els costos de la BDC.
- Proposar actuacions que incrementin l'ús dels recursos digitals disponibles a la BDC.

## B2. Accés consorciat a bases de dades i a revistes electròniques

- Fer el seguiment del funcionament i utilització, i en el seu cas renovar-ne la subscripció dels productes i serveis disponibles a la BDC.
- Continuar estudiant les ofertes de productes i serveis que ofereixi el mercat i fer noves contractacions en funció de les necessitats, disponibilitats pressupostàries, possibilitats tècniques i oportunitats de servei i comercials.
- Prioritzar l'estudi en productes i serveis de text complet i les bases de dades de l'ISI (*Citation Index* i *Current Content*).
- Prioritzar la incorporació a la BDC de productes i serveis de temàtica catalana amb l'objectiu d'augmentar la seva difusió i ús.

## B3. Digitalització de documents

- Implementar el projecte aprovat en el marc del Comissionat per a la Societat de la Informació de facilitar la consulta i l'emmagatzematge de tesis doctorals en format electrònic.
- Participar en la Biblioteca Virtual Joan Lluís Vives facilitant la digitalització de llibres i estudiant la instal·lació d'un "mirall" de la base de dades a Catalunya.
- Aprovar formats estàndard de digitalització per a diferents tipus de documents i per a diferents funcions.

#### B4. Sumaris electrònics de revistes subscrietes (SERS)

- Migrar la base de dades de sumaris a una màquina Unix per tal de millorar-ne els serveis, gestionar millor l'aplicació i permetre rebre sumaris procedents de les biblioteques del CBUC.
- Ampliar els serveis comercials dels que s'extreuen sumaris per incorporar a la base de dades.
- Alimentar de forma cooperativa i amb mitjans propis la bases de dades de sumaris amb aquells títols el sumari dels quals no és disponible per altres mitjans.
- Conjuntament amb la Biblioteca de Catalunya, estudiar i proposar les mesures adients per tenir un buidatge de les revistes erudites catalanes.

#### B5. Lligams i indexació de recursos electrònics (LIRE)

- Definir el projecte de seleccionar, mantenir, indexar i donar accés de forma cooperativa a recursos electrònics d'Internet, d'interès per a les biblioteques del Consorci.
- Continuar mantenint i creant, en el que sigui possible, lligams electrònics entre el CCUC i els productes que formin part de la biblioteca digital.

### **C. Programes per a la millora de recursos i serveis**

#### C1. Identificació de projectes de futur (IPF)

- Continuar oberts a identificar actuacions d'interès per a les biblioteques consorciades i explorar les possibilitats d'establir projectes o programes que les desenvolupin. Algunes d'aquestes activitats serien:
  - continuar el seguiment del programa d'avaluació de la qualitat dels serveis bibliotecaris i proposar l'establiment d'uns indicadors de rendiment comuns,
  - seguiment dels desenvolupaments tecnològics per a arxius digitals d'imatges,
  - seguiment de les noves ofertes en sistemes d'automatització de biblioteques de cara a tenir una visió global en el moment que es proposi la migració a Virtua.

#### C2. Adquisicions cooperatives d'equipaments i materials bibliogràfics (ACEM)

- Continuar la línia de fer compres d'equipaments o de materials bibliogràfics de forma conjunta.
- Continuar els treballs per subministrar a les biblioteques del Consorci serveis de valor afegit en l'adquisició de llibres i per facilitar la còpia en la catalogació.
- Discutir i aprovar un document marc que servís com a guia per al desenvolupament cooperatiu de les col·leccions bibliogràfiques, incloent tant aspectes com l'especialització temàtica de les biblioteques com la dessubscripció coordinada de revistes impreses.

#### C3. Formació i intercanvi d'informació (FII)

- Consolidar el programa de formació conjunta de personal bibliotecari planificant a tres anys vista els cursos a realitzar i dirigint prioritàriament les accions formatives a la consolidació del bibliotecari temàtic.
- Organitzar per al 2000 quatre cursos de formació.
- Continuar, quan calgui, les reunions d'intercanvi d'informació sobre problemes comuns.

#### C4. Difusió (DIF)

- Continuar difonent les activitats del CBUC als fòrums professionals.
- Presentar la BDC a les biblioteques del CBUC.

#### C5. Finançament i funcionament (FF)

- Promoure la utilització dels serveis del Consorci per part de biblioteques que no en són membres.
- Continuar i millorar la informació de les activitats del CBUC entre els seus membres i la planificació de reunions.
- Continuar donant dades estadístiques acumulades i millorar el subministrament d'informació a través de la Web del CBUC.



**Annex VIII Pla de treball per al 2001**  
Aprovat pel Consell de Govern del 18/04/01

**Línies mestres del pla per al 2001**

Des del 1999 el Pla de treball anual del CBUC s'ha anat aplicant concretant les actuacions en els períodes gener-març, abril-juliol i setembre-desembre. Alhora s'ha fet un seguiment estret de les actuacions a través de la comunicació continuada i de la discussió en les reunions de la Comissió Tècnica. Aquestes dues mesures han tingut bons resultats, per tant es proposa mantenir tant la planificació trimestral d'activitats com el seguiment continuat per part de la CT.

També es proposa continuar estructurant els programes d'actuacions sota **tres eixos estratègics**. Aquests són:

**A. Accessibilitat i disponibilitat de la informació**

- A1. Catàleg Col·lectiu de les Universitats de Catalunya
- A2. Préstec interbibliotecari i circulació de documents
- A3. Accés de persones a biblioteques i a serveis

**B. Biblioteca Digital de Catalunya (BDC)**

- B1. Gestió i foment de la biblioteca digital de Catalunya
- B2. Accés consorciat a bases de dades i a revistes electròniques
- B3. Digitalització de documents
- B4. Sumaris electrònics de revistes subscriïdes
- B5. Lligams i indexació de recursos electrònics

**C. Programes per a la millora de recursos i serveis**

- C1. Identificació de projectes de futur
- C2. Adquisicions cooperatives d'equipaments i materials bibliogràfics
- C3. Formació i intercanvi d'informació
- C4. Difusió
- C5. Finançament i funcionament

**A. Accessibilitat i disponibilitat de la informació**

**A1. Catàleg Col·lectiu de les Universitats de Catalunya (CCUC)**

- Integració de noves biblioteques
  - Continuar promovent la integració de biblioteques al CCUC amb els objectius de millorar la informació bibliogràfica i augmentar el percentatge de catalogació per còpia.
  - Continuar la integració al CCUC de catàlegs de biblioteques que ja estan integrades en els catàlegs locals d'algun membre del Consorci o que poden estar-ho.
  - Continuar promovent el CCUC com a eina per a la retroconversió de catàlegs manuals o de biblioteques no catalogades.
  - Continuar la participació en el projecte del Comissionat per a la Societat de la Informació de fer el catàleg col·lectiu de la lectura pública de Catalunya.
- Manteniment i qualitat del CCUC i normativa
  - Continuar la tasca de catalogació dels recursos electrònics de la BDC.
  - Fer el seguiment de la utilització d'OCLC com a base per a la catalogació per còpia.
  - Continuar el Pla de qualitat per al CCUC amb l'objectiu prioritari de reduir els errors que es produeixen en la recerca d'informació i iniciant actuacions en la recerca per matèries (eliminació d'errors ortogràfics i reducció de sinonímies).
  - Continuar les tasques de concreció de pautes que facilitin el treball de catalogació i redueixin la duplicació de registres o d'encapçalaments.

- Demanar un ajut pel canvi de l'ordinador del CCUC i fer la migració de la base de dades al nou ordinador en un entorn Unix.
- Estudiar les possibilitats i avantatges de que l'ordinador del CCUC pugui gestionar catàlegs de biblioteques del CBUC.
- Fer un acte de celebració del registre 2.000.000 del CCUC.

#### A2. Préstec interbibliotecari i circulació de documents (PICD)

- Continuar la tasca d'avaluar el servei i proposar-ne millores, especialment les que afectin l'escurçament dels terminis de lliurament dels documents demanats en préstec.
- Millorar el formulari per demanar documents a través de la interfície web del CCUC i fer possible la demanda d'articles des de la base de dades de sumaris del CBUC

#### A3. Accés de persones a biblioteques i a serveis

- Avaluar el funcionament de l'acord de préstec 'in situ' entre les biblioteques consorciades i proposar-ne millores i renovar-lo si s'escau.

### **B. Biblioteca Digital de Catalunya (BDC)**

#### *B1. Gestió i foment de la Biblioteca Digital de Catalunya*

- Fer propostes que permetin, sigui a nivell català, sigui a nivell espanyol, obtenir ajuts de l'administració pel finançament de la BDC.
- Proposar actuacions que incrementin l'ús dels recursos digitals disponibles a la BDC.

#### *B2. Accés consorciat a bases de dades i a revistes electròniques*

- Fer el seguiment del funcionament i utilització, i en el seu cas renovar-ne la subscripció dels productes i serveis disponibles a la BDC.
- Continuar estudiant les ofertes de productes i serveis que ofereixi el mercat i ampliar la BDC en funció de les necessitats, disponibilitats pressupostàries, possibilitats tècniques i oportunitats de servei i comercials. Prioritzar els paquets de revistes electròniques i bases de dades per a enginyeries i humanitats.
- Negociar i canalitzar, si s'escau, la contractació de serveis i productes electrònics per a membres del CBUC encara que no ho siguin per la seva totalitat i mantenir a tals efectes un mecanisme que permeti conèixer els productes i serveis que interessin a algun membre del Consorci.
- Negociar i canalitzar, si s'escau, l'extensió de l'accés a la BDC per part d'institucions no membres del CBUC.
- Prioritzar la incorporació a la BDC de productes i serveis de temàtica catalana amb l'objectiu d'augmentar la seva difusió i ús.

#### *B3. Digitalització de documents*

- Fomentar la introducció de tesis doctorals en format electrònic al servidor [TDC@t](mailto:TDC@t) i difondre el projecte [TDC@t](mailto:TDC@t) entre altres universitats.
- Fomentar l'enllaç de documents digitals des del CCUC i des de la base de dades de sumaris.

#### B4. Sumaris electrònics de revistes subscrietes (SERS)

- Continuar la tasca d'alimentar de forma cooperativa i amb mitjans propis la bases de dades de sumaris amb aquells títols el sumari dels quals no és disponible per altres mitjans.
- Fomentar acords de col·laboració amb biblioteques no consorciades per l'alimentació de la base de dades de sumaris.
- Crear un sistema d'accés als sumaris a partir de l'agrupació de les revistes de la base de dades per matèries.

#### B5. Lligams i indexació de recursos electrònics (LIRE)

- Activar el projecte de seleccionar, mantenir, indexar i donar accés de forma cooperativa a recursos electrònics d'Internet, d'interès per a les biblioteques del Consorci.
- Fomentar, si s'escau, acords de col·laboració amb biblioteques no consorciades per seleccionar, mantenir, indexar i donar accés de forma cooperativa a recursos electrònics d'Internet.
- Continuar mantenint i creant, en el que sigui possible, lligams electrònics entre el CCUC i els productes que formin part de la biblioteca digital.

### **C. Programes per a la millora de recursos i serveis**

#### C1. Identificació de projectes de futur (IPF)

- Continuar oberts a identificar actuacions d'interès per a les biblioteques consorciades i explorar les possibilitats d'establir projectes o programes que les desenvolupin. Algunes d'aquestes activitats serien:
  - Col·laborar en la redacció de l'informe de síntesi del programa d'avaluació de la qualitat dels serveis bibliotecaris i en l'organització de l'acte de presentació de l'informe.
  - Acabar la tasca d'establir uns indicadors de rendiment comuns i de la metodologia de recollida de dades.
  - Presentar un informe sobre la necessitat, possibilitat i costos de fomentar la difusió electrònica de les revistes científiques editades en l'àmbit del Consorci.
  - Iniciar les tasques que permetin tenir definit un model de futur per a les biblioteques del CBUC a mig-llarg termini.

#### C2. Adquisicions cooperatives d'equipaments i materials bibliogràfics (ACEM)

- Continuar, si s'escau, la línia de fer compres d'equipaments o de materials bibliogràfics de forma conjunta.
- Continuar els treballs per subministrar a les biblioteques del Consorci serveis de valor afegit en l'adquisició de llibres (p. ex., subministrament de catalogació, serveis de processament físic, etc.)
- Reiniciar els treballs de cara a la dessubscripció coordinada de revistes impreses.

#### C3. Formació i intercanvi d'informació (FII)

- Continuar el programa de formació conjunta de personal bibliotecari dirigint prioritàriament les accions formatives a la consolidació del bibliotecari temàtic.
- Organitzar entre tres i quatre cursos, que podrien ser:
  - Recursos d'informació en dret,
  - Recursos d'informació en algun altre camp temàtic encara no tractat
  - L'organització de serveis per al públic

- La formació d'usuaris, fent especial èmfasi en la confecció de materials per la formació a distància.
- Continuar, quan calgui, les reunions d'intercanvi d'informació sobre problemes comuns.
- Fer, quan calgui, sessions de formació sobre els productes d'informació electrònica de la BDC.
- De cara a facilitar el reciclatge professional, iniciar una tasca de traduccions d'entre quatre i sis articles tècnics a l'any. Els articles seleccionats haurien de ser renovadors en el seu àmbit i estar relacionats amb les línies de treball del CBUC.

#### C4. Difusió (DIF)

- Continuar difonent les activitats del CBUC als fòrums professionals.

#### C5. Finançament i funcionament (FF)

- Continuar i millorar la informació de les activitats del CBUC entre els seus membres i la planificació de reunions.
- Continuar donant dades estadístiques acumulades i millorar el subministrament d'informació a través de la Web del CBUC.
- Recolzant-se en el correu electrònic i en la Intranet, plantejar-se la reducció de la tramesa de documentació impresa.

## **Annex IX      Estatuts del Consorci de Biblioteques Universitàries de Catalunya**

### CAPÍTOL 1

#### **Disposicions generals**

##### Article 1

La Universitat de Barcelona, la Universitat Autònoma de Barcelona, la Universitat Politècnica de Catalunya, la Universitat Pompeu Fabra, la Universitat de Girona, la Universitat de Lleida, la Universitat Rovira i Virgili, la Universitat Oberta de Catalunya i la Biblioteca de Catalunya constitueixen un consorci amb el nom de Consorci de Biblioteques Universitàries de Catalunya, amb l'objectiu fonamental de millorar la qualitat dels serveis bibliotecaris a través de la cooperació interbibliotecària i amb les finalitats següents:

- a) Crear i gestionar el catàleg col·lectiu de les biblioteques del consorci de manera que s'incrementi l'efectivitat de la investigació i de l'ensenyament en augmentar els recursos bibliotecaris disponibles de forma immediata.
- b) Incrementar la productivitat científica en millorar l'accés de la comunitat universitària catalana a les col·leccions bibliogràfiques existents a través de la informació bibliogràfica i del préstec interbibliotecari.
- c) Millorar els serveis bibliotecaris existents i estalviar costos en la catalogació, gràcies al fet de compartir recursos ja existents, especialment registres bibliogràfics i d'autoritats.
- d) Promoure plans de cooperació, serveis bibliotecaris conjunts, l'adquisició compartida de recursos i la connexió a xarxes nacionals i internacionals en un sector on això és especialment necessari i factible.
- e) Experimentar i fomentar l'aplicació de noves tecnologies de la informació als serveis bibliotecaris i potenciar la formació tecnològica del personal que treballa a les biblioteques.
- f) Col·laborar en altres iniciatives que sorgeixin de cooperació interbibliotecària i de catàlegs col·lectius, especialment en l'àmbit català.

##### Article 2

El Consorci de Biblioteques Universitàries de Catalunya té caràcter voluntari i indefinit, és una entitat de dret públic i es regeix pels seus Estatuts i supletòriament per la legislació aplicable d'acord amb l'ordenament jurídic.

##### Article 3

El Consorci de Biblioteques Universitàries de Catalunya té personalitat jurídica pròpia per al compliment de les seves finalitats i pot realitzar actes d'administració o de disposició de béns, celebració de contractes i, en general, tots els actes necessaris per assolir, d'acord amb la legislació aplicable a cada supòsit, els objectius que estableixen aquests Estatuts.

##### Article 4

El Consorci de Biblioteques Universitàries de Catalunya tindrà la seva seu a Barcelona, a l'edifici TL del campus nord de la Universitat Politècnica de Catalunya (c/ Jordi Girona, 29). No obstant això, es pot canviar el domicili del Consorci per acord del Consell de Govern.

## Article 5

La integració en el Consorci d'altres organismes o entitats, amb l'acceptació prèvia dels presents Estatuts, es regirà pel que preveu l'article 13 d'aquests i comportarà l'adequació en la composició de l'estructura organitzativa del centre.

## CAPÍTOL 2

### **Òrgans de govern**

## Article 6

El Consorci de Biblioteques Universitàries de Catalunya es regeix pels òrgans següents:

- a) Consell de Govern
- b) Comissió Executiva
- c) Direcció Tècnica

## CAPÍTOL 3

### **El Consell de Govern**

## Article 7

7.1 El Consell de Govern és l'òrgan superior del Consorci i està format per dos representants de cada una de les entitats consorciades. També formen part del Consell de Govern dos representants del Comissionat per a Universitats i Recerca de la Generalitat de Catalunya. El director tècnic ha d'assistir a les reunions del Consell de Govern, amb veu però sense vot.

7.2 En el supòsit que s'incorporin nous membres al Consorci, el Consell de Govern ha de decidir el nombre de representants que correspondran a cadascun d'ells, els quals han de ser nomenats per la institució corresponent.

## Article 8

8.1 El Consell de Govern ha d'elegir entre els seus membres el president i el vicepresident del Consell de Govern.

8.2 El Consell de Govern, a proposta del president, ha de nomenar un dels seus membres com a secretari.

8.3 Els càrrecs de president, vicepresident i secretari tenen una durada de quatre anys i poden ser renovats un sol mandat consecutiu.

## Article 9

La durada del mandat dels membres del Consell de Govern és de quatre anys i pot ser renovat successivament.

## Article 10

Són atribucions del Consell de Govern:

- a) L'aprovació del programa global d'activitats.
- b) L'aprovació del pressupost, les tarifes i la plantilla de personal.
- c) La censura de comptes.

- d) L'aprovació de la memòria de la gestió i del balanç de l'exercici anterior.
- e) L'acord d'admissió de nous membres.
- f) El nomenament i la separació del director tècnic.
- g) El nomenament i la revocació dels membres de la Comissió Executiva.
- h) La creació de comissions d'assessorament sobre aquells temes relacionats amb els objectius del Consorci.
- i) L'acord de modificació dels Estatuts.
- j) L'aprovació dels reglaments del Consorci.
- K) L'acord de la dissolució i liquidació del Consorci.
- l) L'acord dels actes de disposició del patrimoni del Consorci.
- m) L'exercici d'accions judicials.

#### Article 11

11.1 El Consell de Govern s'ha de reunir, convocat pel president o, en nom seu, pel secretari del Consell, com a mínim una vegada l'any en sessió ordinària. Es pot reunir també en sessió extraordinària per iniciativa del president o quan ho sol·licitin com a mínim la tercera part dels seus membres.

11.2 De cada sessió, el secretari n'ha d'aixecar l'acta corresponent.

11.3 Les convocatòries de les sessions s'han de fer per escrit, amb l'ordre del dia corresponent a la reunió, i s'han de notificar a tots els membres almenys amb quinze dies d'antelació, llevat que es tracti de convocatòries de sessions extraordinàries, la notificació de les quals s'ha de fer amb un termini mínim de cinc dies laborables.

#### Article 12

12.1 L'adopció d'acords pel Consell de Govern requereix l'assistència, com a mínim, de la meitat dels seus membres i del president i el secretari, o, si s'escau, dels qui els substitueixin.

12.2 Els acords s'han d'adoptar per la majoria simple dels assistents, excepte en els casos en què aquests Estatuts estableixin un règim diferent. El president del Consell de Govern ha de dirimir amb el seu vot els empats que es puguin produir.

12.3 Cal el vot favorable de les dues terceres parts del nombre legal de membres del Consell de Govern per a la validesa dels acords que s'adoptin sobre les matèries següents:

- a) La proposta d'admissió de nous membres del Consorci.
- b) La proposta de modificació dels Estatuts i d'aprovació dels reglaments del Consorci.
- c) El nomenament de les persones que integren la Comissió Executiva.
- d) El nomenament i la separació del director tècnic.

12.4 L'assumpció pel Consorci d'obligacions econòmiques no previstes en el seu pressupost anual requereix l'aprovació del Consell de Govern i comporta, si escau, la modificació del pressupost. La modificació de les obligacions financeres de les institucions consorciades requereix l'autorització prèvia, de forma expressa i per escrit, dels òrgans de govern d'aquestes institucions, llevat de les operacions de crèdit destinades a cobrir necessitats de tresoreria segons els drets reconeguts a favor del Consorci.

### CAPÍTOL 4

#### **La Comissió Executiva**

#### Article 13

13.1 La Comissió Executiva actua com a òrgan permanent d'administració, gestió i proposta, amb les facultats que li assigna el Consell de Govern.

13.2 La Comissió Executiva està integrada per sis membres, d'acord amb la composició següent:

- a) El president del Consell de Govern, que fa les funcions de president d'aquesta Comissió. El president pot delegar el vicepresident perquè faci aquesta funció.
- b) Cinc membres designats pel Consell de Govern entre els seus membres, un dels quals ha de ser representant del Comissionat per a Universitats i Recerca. El director tècnic del Consorci ha d'assistir a les reunions, amb veu però sense vot.

13.3 Són també atribucions de la Comissió Executiva:

- a) La proposta del programa global d'activitats.
- b) La proposta del pressupost, les tarifes i la plantilla de personal.
- c) La proposta de revisió de comptes.
- d) La realització i la presentació de la memòria de la gestió i del balanç de l'exercici anterior.
- e) La proposta d'admissió de nous membres.
- f) La proposta de nomenament del director tècnic.
- g) La proposta de modificació dels Estatuts.
- h) La proposta dels reglaments del Consorci.
- i) La proposta de l'exercici d'accions judicials.
- j) L'aprovació de les operacions de crèdit destinades a cobrir necessitats de tresoreria.
- k) La contractació de personal.

#### Article 14

14.1 La Comissió Executiva s'ha de reunir, convocada pel president, almenys un cop cada trimestre.

14.2 De cada sessió, el director tècnic, exercint de secretari, n'ha d'aixecar l'acta corresponent.

#### Article 15

Per a la presa de decisions en la Comissió Executiva, hi han de ser presents, com a mínim, la meitat dels seus membres i el president i el secretari o, si s'escau, els qui els substitueixin. Els acords s'han d'adoptar per la majoria simple dels vots emesos. El president de la Comissió exerceix el vot de qualitat.

#### Article 16

16.1 El president de la Comissió Executiva té per funció coordinar les grans línies d'actuació de la Comissió i la presentació dels balanços corresponents al Consell de Govern.

16.2 En cas d'absència o malaltia, el president de la Comissió Executiva pot delegar les seves funcions en algun dels membres d'aquesta Comissió.



## CAPÍTOL 5

### La direcció tècnica

#### Article 17

17.1 El director tècnic té per funcions l'assoliment dels objectius i criteris marcats pel Consell de Govern i la Comissió Executiva, i també les tasques de gestió i planificació de les activitats del Consorci.

17.2 El director tècnic, per millorar la detecció de necessitats i la prestació de serveis, té el suport i l'assessorament d'una Comissió Tècnica formada pels directors de les biblioteques de les institucions consorciades. Les reunions de la Comissió Tècnica han de ser tres a l'any, com a mínim.

#### Article 18

Correspon al director tècnic l'exercici de les funcions següents:

- a) Exercir la direcció del Consorci i la coordinació de les seves activitats.
- b) Elaborar la proposta d'avantprojecte de pressupost del Consorci, d'acord amb les instruccions del president, i executar el pressupost ordenant les despeses i els pagaments.
- c) Dirigir els serveis i el personal del Consorci, així com la contractació administrativa d'obres, béns i serveis.
- d) Establir contactes amb organismes de la mateixa naturalesa per a la consecució d'acords i convenis o la realització d'actuacions conjuntes, i donar-ne compte a la Comissió Executiva i al president.
- e) Executar els acords del Consorci, llevat d'aquells que siguin competència del president.
- f) Disposar la tramitació i elevar a la Comissió Executiva i al president tots aquells assumptes la resolució dels quals els correspongui.
- g) Totes les funcions que se li encomanin o per les quals se'l delegui expressament.

## CAPÍTOL 6

### Règim financer

#### Article 19

Per a la realització dels seus objectius, el Consorci de Biblioteques Universitàries de Catalunya disposa dels recursos següents:

- a) Els ingressos produïts per quotes d'utilització d'usuaris.
- b) Les subvencions anuals que, per al seu funcionament i a càrrec dels seus pressupostos, li atorgui la Generalitat de Catalunya.
- c) Les aportacions a càrrec de les entitats consorciades.
- d) Les aportacions, subvencions, donacions, llegats i ajuts de tot tipus que rebi d'institucions públiques o privades o de particulars.

#### Article 20

El Consorci es forneix de les tarifes que abonen els usuaris per la utilització dels serveis.

## Article 21

21.1 Per al control financer, el Consorci s'até al que disposa el text refós de la Llei de finances públiques de Catalunya, i també la resta de normativa aplicable. Els comptes del Consorci s'han d'auditar anualment.

21.2 Les activitats econòmiques del Consorci s'han d'ajustar al que disposi el pressupost anual aprovat pel Consell de Govern. En tot el que aquest no prevegi, s'ha d'aplicar el que estableix l'article 12.4.

## Article 22

22.1 El règim de contractació i les adquisicions patrimonials estan subjectes al dret públic.

22.2 Amb caràcter general, el personal del consorci està sotmès al règim laboral, sense perjudici que, si es considera necessari, s'hi pugui adscriure personal funcionari.

## CAPÍTOL 7

### **Separació de membres i dissolució**

## Article 23

23.1 La separació de qualsevol de les entitats que formen part del Consorci s'ha de notificar al president del Consell de Govern i és efectiva a partir de la següent reunió d'aquest, sempre que no en resultin perjudicats els interessos públics generals que el Consorci representa i que la institució que se'n separi estigui al corrent dels seus compromisos anteriors i garanteixi la liquidació de les seves obligacions concretes fins al moment de la separació.

23.2 El Consorci de Biblioteques Universitàries de Catalunya es pot dissoldre per acord unànim de les entitats que integren el Consorci o per impossibilitat legal o material d'acomplir les seves finalitats.

L'acord de dissolució ha de determinar el procediment que s'ha de seguir pel que fa als béns i recursos del Consorci.